

Plélan-Le-Petit

BULLETIN D'INFORMATIONS COMMUNALES



N° 126
Juillet 2026



Sommaire

- INFORMATIONS PRATIQUES..... 2
- LE MOT DU MAIRE..... 3
- PRÉSENTATION DU NOUVEAU CONSEIL MUNICIPAL 4
- LES DÉCISIONS PRISES ET ACTIONS MENÉES PAR LE CONSEIL MUNICIPAL 7
- LE CONSEIL MUNICIPAL DES ENFANTS . 10
- LES INFORMATIONS COMMUNALES..... 11
- URBANISME.....17
- LA VIE DE NOS ÉCOLES..... 18
- LA GAZETTE DE L'EH PAD 26
- LE MOT DES ASSOCIATIONS.....28
- UN NOUVEAU PROFESSIONNEL SUR LA COMMUNE 35
- PORTRAIT DE GEORGES VANUXEM, UN HÉROS DU QUOTIDIEN36



BULLETIN MUNICIPAL de la commune de PLÉLAN-LE-PETIT

Directeur de publication :
Philippe GELARD

Commission informations :
Charline Bonfils, Baptiste Bougis,
Gaëlle Frin, Yvonnick Menier,
Benoît ROLLAND

Réalisation et impression :



Tél : 02 96 83 39 02

Imprimé sur papier PEFC



Numéros utiles

- ▶ **POMPIERS :** **18**
- ▶ **GENDARMERIE :** **17**
- ▶ **URGENCES SAMU :** **15**
- ▶ **MAIRIE :**
02 96 27 60 38
mairie@plelanlepetit.fr
www.mairie-plelanlepetit.com
f mairieplelanlepetit
- ▶ **ECOLE PUBLIQUE MONTAFILAN :**
02 96 27 03 39
- ▶ **ECOLE PRIVÉE SAINT PIERRE :**
02 96 27 02 30
- ▶ **DÉCHETTERIE :** **02 96 82 13 71**
- ▶ **DINAN AGGLOMÉRATION :**
8, Boulevard Simone Veil - 22100 DINAN
02 96 87 14 14
contact@dinan-agglomeration.fr
- ▶ **E.D.F. :** **0810 333 123**
- ▶ **EAU :** SAUR Pluduno : **02 96 85 64 00**



Horaires Mairie

	LUNDI	MARDI	MERCREDI	JEUDI	VENDREDI	SAMEDI
MATIN	8h30 - 12h30	8h30 - 12h30	8h30 - 12h30	8h30 - 12h30	8h30 - 12h30	8h30 - 12h00
APRÈS-MIDI	13h30 - 17h00					



Horaires Déchetterie

	du 01/02 au 31/10		du 01/11 au 31/01	
	MATIN	APRÈS-MIDI	MATIN	APRÈS-MIDI
LUNDI		14h00 - 18h00		14h00 - 17h00
MARDI		14h00 - 18h00		14h00 - 17h00
MERCREDI	9h00 - 12h00	14h00 - 18h00	9h00 - 12h00	14h00 - 17h00
VENDREDI		14h00 - 18h00		14h00 - 17h00
SAMEDI	9h00 - 12h00	14h00 - 18h00	9h00 - 12h00	14h00 - 17h00



Permanences utiles

	JOUR	HORAIRES	LIEU
ASSISTANTE SOCIALE	Permanence les semaines impaires le lundi de 14h à 17h et le mercredi de 14h à 17h		Espace Social Solidarité
	Prise de rendez-vous à la Maison du Département de Dinan au 02 96 80 00 80		
P.M.I. (puéricultrice - permanence)	Permanence les 2 ^{ème} et 4 ^{ème} mardis du mois de 14h à 17h, ainsi que le 1 ^{er} jeudi du mois de 13h30 à 17h		Espace Social Solidarité
	Prise de rendez-vous à la Maison du Département de Dinan au 02 96 80 00 80		
CONCILIATEUR DE JUSTICE	Permanence les semaines impaires le jeudi après-midi sur rendez-vous		Espace Social Solidarité
	• Prise de rendez-vous à la mairie au 02-96-27-60-38.		
MISSION LOCALE	Permanence les semaines impaires : le lundi de 14h à 17h, et le mercredi de 14h à 17h		Espace Social Solidarité
	Prise de rendez-vous à la Mission Locale de Dinan au 02 96 85 32 67		
MÉDIATHÈQUE	<ul style="list-style-type: none"> • mardi : 16h30-18h • mercredi : 14h-18h • jeudi : 16h30-19h • samedi : 10h-12h 14h-16h Ouverte en plus le mercredi matin de 10h à 12h pendant les vacances scolaires Horaires d'été (du mercredi 1 ^{er} juillet au samedi 22 Août) : <ul style="list-style-type: none"> • mardi : 16h30-18h • mercredi : 10h-12h et 14h-18h • jeudi : 16h30-19h • samedi : 10h-13h 		Rue de la Janaie (face à la mairie) 02.96.27.06.77 mediatheque@dinan-agglomeration.fr
	La médiathèque sera fermée du mardi 25 au samedi 29 août		

Le Mot du Maire



Chères Plélanaises, chers Plélanais,

Avant toute chose, je souhaite vous remercier pour la confiance que vous m'avez accordée lors du scrutin du 15 mars dernier. Avec l'ensemble de l'équipe municipale, nous mesurons pleinement la responsabilité qui nous est confiée et nous nous engageons à agir avec sérieux et détermination au service de notre commune.

Dès la fin du mois de mars, les commissions d'élus se sont mises au travail, animées par une réelle envie d'agir et un réel enthousiasme. Cette mobilisation rapide témoigne de notre volonté collective de faire avancer concrètement les projets qui comptent pour notre territoire.

Comme vous avez pu le constater, notre commune a déjà été rythmée par plusieurs temps forts conviviaux et fédérateurs : la matinée citoyenne, la chasse aux oeufs ou encore le départ de la 7ème étape du Tour de Bretagne. Ces moments de partage illustrent le dynamisme de Plélan-le-Petit.

Je tiens également à adresser un remerciement tout particulier à nos associations. Par leur engagement quotidien, elles jouent un rôle essentiel dans la vie locale et contribuent largement à la richesse du lien

social et à l'animation de notre commune.

Nous sommes toutefois pleinement conscients du contexte géopolitique actuel et de ses répercussions sur l'économie. La hausse des coûts du carburant, qui impacte le pouvoir d'achat des ménages, touche également les finances des collectivités. Dans ce cadre, nous devons faire preuve de vigilance et de responsabilité.

Ainsi, le projet de travaux de la rue des Rouairies fera l'objet d'une attention particulière lors de l'analyse financière des offres : oui aux aménagements nécessaires, mais pas à n'importe quel prix !

Malgré ces défis, nous restons tournés vers l'avenir, avec la volonté de poursuivre, à vos côtés, le développement de notre commune dans un esprit de proximité, de solidarité et de confiance.

Bien chaleureusement,

Le Maire

Philippe Geland



Présentation du nouveau conseil municipal



Suite aux élections du 15 mars dernier, c'est un collectif composé de 9 femmes et 10 hommes, élus par les Plélanais(es) pour les 6 années à venir (ou 7 ans en fonction de la date de l'élection présidentielle en 2032) qui va gérer votre commune..

Le 1er conseil municipal, qui a eu lieu le 20 mars, a donné lieu à l'élection du maire, des adjoints et des conseillers délégués.

Didier Miriel, à la tête de la commune depuis 2008, et engagé depuis 31 ans auprès de ses administrés, a ainsi remis à son successeur, Philippe Gélard, l'écharpe de maire. Merci Didier pour ton investissement tout au long de tes mandats.



La commission d'appels d'offres

La Commission d'Appel d'Offres (CAO) est une instance décisionnelle qui agit notamment dans l'attribution des marchés publics. Elle intervient lorsque la valeur estimée hors taxe du marché est égale ou supérieure aux seuils fixés par la loi. 3 membres titulaires ont été élus sur ces fonctions : Joël GESRET, Séverine SIGNARD, et Valérie LEON. 3 membres suppléants ont également été élus : Didier DELOURME, Yvon THOMAS, et Bruno TRONEL. Ce sont ces 6 mêmes personnes qui constituent la commission d'ouverture des plis dans le cadre des marchés à ouverture adaptée (MAPA), une procédure.

Les commissions communales

Des commissions communales ont été constituées pour toute la durée du mandat. Elles se composent ainsi :

- Commission Travaux et Environnement: Valérie LEON, Séverine SIGNARD, Stéphane CORDIER, Joël GESRET, Yvon THOMAS et Bruno TRONEL.
- Commission Solidarité, Animation et Vie Associative : Jeanine BIARD, Céline PERIAULT, Sandrine REHEL et Frédéric DESCHAMPS.
- Commission Finances : Mélanie LAUTRIDOU, Céline PERIAULT, Sandrine REHEL et Benoît ROLLAND.
- Commission Jeunesse, Affaires Scolaires et Sport : Adeline KAUPP, Mélanie LAUTRIDOU et Didier DELOURME.
- Commission Communication, Information et Culture : Charline BONFILS, Gaëlle LOMINE, Baptiste BOUGIS, Yvonnick MENIER et Benoit ROLLAND.

Le conseil d'administration du Centre Communal d'Action Sociale (CCAS)

Le CCAS est un organisme public présent dans chaque commune en France. Il est rattaché à la mairie et joue un rôle clé dans l'aide sociale locale. Il a pour mission d'accompagner et de soutenir au quotidien les plus vulnérables (personnes en situation de handicap, personnes âgées, personnes en difficulté ou en grande précarité) afin de lutter contre toutes les formes d'exclusion, de réduire les inégalités et de faciliter l'accès aux droits. Le conseil d'administration du CCAS sera composé pour le mandat de 8 membres, 4 élus par le conseil municipal, le restant étant désigné par la mairie. Les 4 élus membres du CCAS sont : Sandrine REHEL, Jeanine BIARD, Frédéric DESCHAMPS, Mélanie LAUTRIDOU. 4 membres de la société civile désignés par le maire et représentants des organismes en lien avec l'action sociale rejoindront les élus dans ce conseil d'administration qui sera présidé par le maire.

Représentants au sein des syndicats, associations et organismes extérieurs

Le conseil municipal a procédé à l'élection de ses représentants dans les syndicats, associations et organismes extérieurs.

Organismes / associations	Délégué titulaire	Délégué suppléant
Dinan Agglomération	Benoît ROLLAND	Mélanie LAUTRIDOU
SDE 22 - Syndicat départemental d'Energie des Côtes d'Armor	Joël GESRET	Séverine SIGNARD
Syndicat de Caulnes - La Hutte - Quélaron	Joël GESRET	Yvon THOMAS
Mission locale et autres organismes en lien avec l'emploi	Charline BONFILS	Adeline KAUPP Gaëlle LOMINE
Pays de Dinan : C.E.P.	Philippe GELARD	Benoît ROLLAND
Correspondant "Défense"	Bruno TRONEL	Yvonnick MENIER
Correspondant "Sécurité Routière"	Joël GESRET	Bruno TRONEL
C.N.A.S: Comité National d'Action Sociale	Charline BONFILS	Céline PERIAULT
ASAD Mené Rance	Sandrine REHEL	Mélanie LAUTRIDOU Jeanine BIARD
Conseil d'école (école Montafilan)	Mélanie LAUTRIDOU Céline PERIAULT	Sandrine REHEL Didier DELOURME
OGEC (école Saint-Pierre)	Céline PERIAULT	Sandrine REHEL
Parc Naturel Régional (PNR)	Yvon THOMAS	Stéphane CORDIER



Les décisions prises et actions menées par le Conseil Municipal

✓ Matinée citoyenne

Le 11 avril dernier, nous avons invité les Plélanaises et Plélanais à se joindre à une matinée citoyenne axée sur le ramassage des déchets dans nos rues. Une quarantaine d'habitants ont ainsi répondu à l'appel. Divisés en plusieurs groupes, les participants ont arpenté le bourg à la recherche des papiers, plastiques, mégots et autres déchets de toutes sortes afin de rendre notre environnement quotidien plus propre. Ils ont ainsi ramassé 43.6 kgs de déchets et 800 g de mégots.



Nous en profitons pour faire un rappel sur la présence de **chandriers à proximité des parkings des écoles, salle omnisports et salle de l'Embarcadère et qu'il est interdit de fumer à moins de 10 mètres de l'entrée de ces bâtiments.** Un mégot jeté par terre pollue bien plus qu'on ne l'imagine. Un seul mégot peut mettre jusqu'à 12 ans à se décomposer et peut polluer jusqu'à 500 litres d'eau ! L'opération devrait être renouvelée à l'automne, en dehors du bourg cette fois.



✓ Tour de Bretagne

Notre commune a accueilli le 1^{er} mai 2026 le départ de la dernière étape du Tour de Bretagne. Ce sont ainsi plusieurs milliers de personnes qui se sont déplacées sur le parking de l'Embarcadère ainsi que dans les rues de notre commune pour encourager les coureurs.

Un village départ avait été monté sur le parking de l'Embarcadère avec des stands tenus par les différents partenaires du Tour. Nous avons également pu compter sur Denis Papin, habitant de la commune, et Marcel Le Roux, pour nous retracer la grande époque du cyclisme à Plélan-Le-Petit. Ces 2 passionnés ont profité du départ de la dernière étape du tour sur notre commune pour nous proposer une exposition rappelant que notre territoire avait été organisé par le passé plusieurs critériums et accueilli de grands champions tels que Felice Gimondi, Raymond Poulidor, Désiré Letort, Eddy Merckx... Sans oublier le costarmoricaïn Bernard Hinault! Merci à tous les 2 pour cette belle exposition.



Denis Papin et Marcel Le Roux



Les 2 locaux de l'étape, Philippe Gélard et Bernard Hinault

✔ Dispositif 1% artistique en soutien aux artistes

Dans le cadre de l'extension et la rénovation de la mairie, nous avons l'obligation de consacrer 1% du projet à la réalisation d'une oeuvre artistique (loi de 1951) qui sera exposée devant la mairie. Ainsi, fin 2025, le précédent conseil municipal a retenu le projet de Mara Dominioni, artiste plélanaise, pour réaliser une sculpture mettant en exergue tout ce qui symbolise la Fraternité, l'Humanisme et la Bienveillance. La nouvelle équipe municipale a pu rendre visite à l'artiste dans son atelier fin mars pour prendre connaissance du projet initié précédemment et de l'avancée de celui-ci. Les échanges avec l'artiste ont permis de mieux comprendre son travail, ses intentions et la signification de la sculpture. Cette rencontre a confirmé l'intérêt du projet pour la commune. La sculpture devrait ainsi être livrée et installée à proximité de la mairie fin 2026-début 2027.



✔ Fête des voisins



Les habitants des Garennes célébrant la fête des voisins

Créée en 1999 par Atanase Périfan, cette initiative, lancée à l'origine dans le 17^e arrondissement de Paris avec l'association Paris d'Amis, a depuis conquis plus de 50 pays. Les années passent mais le principe reste inchangé. Installer une table, sortir quelques chaises et partager un moment simple entre voisins, est une tradition qui, malgré les années et les crises, résiste et nous nous en réjouissons !

La municipalité, souhaitant la faire perdurer car elle est vecteur de lien social, a mis à disposition gratuitement des tables et des chaises pour que chaque quartier qui désiret se réunir lors de la date officielle de cet événement fixée au 29 mai puisse le faire.

✔ L'informatique, un jeu d'enfant...non pas toujours...

GRATUIT

COURS INFORMATIQUE
RENTREE DE SEPTEMBRE

COURS INFORMATIQUE
Rentrée de septembre

Vous souhaitez vous initier ou vous perfectionner :
une nouvelle session est proposée à partir
du 15 septembre, tous les mardis de 14h00 à 16h30,
salle des Arcades en mairie de Plélan-le-Petit.

Attention les **places sont limitées** :
inscription en mairie ou par mail :
mairie@plelanlepetit.fr
avant le 11 juillet.

Start

La municipalité propose une nouvelle session de cours d'informatique, encadrée par un bénévole plélanais, Jacques Delamotte. Inscriptions avant le 11 juillet

✓ Repas des aînés 2026

Le Centre Communal d'Action Sociale (CCAS) de Plélan-le-Petit aura le plaisir d'accueillir les habitants de 70 ans et plus à l'occasion du traditionnel Repas des Aînés, qui se déroulera :

• **Dimanche 18 octobre 2026 à 12h00**

• **Salle de l'Embarcadère**

Ce rendez-vous convivial, accompagné d'une animation, sera l'occasion de partager un agréable moment ensemble dans une ambiance chaleureuse et festive.

Une nouvelle organisation

Dans le cadre de ce nouveau mandat, l'équipe municipale et le CCAS ont souhaité faire évoluer l'organisation de ce repas. Cette évolution répond à une volonté de définir de nouvelles priorités et de recentrer davantage les actions du CCAS vers l'accompagnement des personnes en difficulté, tout en maintenant ce temps fort apprécié des aînés de la commune. Ainsi, une participation de 5 € par personne sera désormais demandée aux bénéficiaires présents au repas.

Possibilité d'inviter un accompagnant

Les personnes souhaitant venir accompagnées pourront inviter une personne de leur choix, moyennant une participation de 25 € par invité.

Un coffret pour les personnes ne pouvant pas se déplacer

Parce que chacun doit pouvoir bénéficier de cette attention, les personnes ne pouvant assister au repas auront la possibilité de recevoir un petit colis de douceurs, livré directement à domicile par les élus. Pour bénéficier de cette petite attention, il leur suffira de retourner le coupon qui leur aura été adressé.

Renseignements : **02.96.27.60.38**

Courriel : mairie@plelanlepetit.fr

✓ Mutuelle communale

La mairie a noué un partenariat avec les assurances Axa et Groupama, permettant à chaque Plélanais d'accéder à une mutuelle communale, à un tarif préférentiel. Parce que la santé doit rester accessible à tous.



LA MAIRIE DE PLÉLAN-LE-PETIT VOUS PROPOSE

LA MUTUELLE COMMUNALE A TARIF PRÉFÉRENTIEL

Une offre exclusive pour tous les administrés en partenariat avec AXA et GROUPAMA !

**AXA ASSURANCES -
VOTRE PERMANENCE EN MAIRIE**

 **POUR VOUS ACCOMPAGNER
DANS VOS DÉMARCHES MUTUELLE.**

 **PERMANENCES :**
Chaque 1^{er} LUNDI de chaque mois

 **LIEU :**
À la Mairie de Plélan-le-Petit

 **HORAIRES :**
9h00 - 12h00 & 14h00 - 17h00

 **PRENDRE RENDEZ-VOUS / PLUS D'INFOS :**
Tél. : 06 98 96 52 35

**GROUPAMA ASSURANCES -
VOTRE AGENCE LOCALE**

 **RENDEZ-VOUS DIRECTEMENT
À L'AGENCE POUR VOTRE MUTUELLE.**

 **ADRESSE :**
Agence Groupama de Plélan-le-Petit
(Place de la Mairie)

 **OUVERTE :**
Du Lundi au Vendredi
(horaires habituels)

 **PLUS D'INFORMATIONS :**
Tél. : 02 96 27 63 00

— PROFITEZ-EN ! RENDEZ-VOUS DÈS MAINTENANT POUR ÉCONOMISER SUR VOTRE SANTÉ ! —



Conseil Municipal des Enfants

Chasse à l'oeuf



La chasse à l'oeuf, organisée par le Conseil Municipal des Enfants, le dimanche 12 avril a rencontré un vif succès malgré la période de vacances scolaires. L'événement a réuni 114 participants, rassemblant un public varié composé d'habitants, de nouveaux arrivants ainsi que de grands-parents. Les retours sur l'organisation ont été très positifs, mettant en avant la convivialité et le bon déroulement de la manifestation. Une tombola a permis de faire gagner 10 gros lots (lapins), pour le plus grand plaisir des participants. À l'occasion de Pâques, trois cabanes avaient été installées dans le square afin d'apporter couleurs et animation à cet

espace : une sur le thème des poules, une autre sur celui des lapins et une troisième évoquant le printemps. Elles viennent ainsi égayer le lieu et créer une ambiance festive. Un grand merci aux bénévoles pour leur implication et leur aide précieuse dans cette installation et désinstallation.



Mise à disposition d'une cabane à histoires

Une cabane à livres a été mise à disposition, à l'initiative du Conseil Municipal des Enfants. Cet espace de partage est désormais accessible à tous, au niveau du square (près du terrain de football). N'hésitez pas à l'utiliser : prenez, déposez ou échangez des livres librement afin de faire vivre ce lieu.

Une 2^{de} cabane est en cours d'installation à proximité de la mairie.



Une belle soirée pour les CM2

Vendredi 12 juin, le Conseil Municipal des Enfants a organisé une soirée festive pour les élèves de CM2, à la salle du Préau. Après un mot d'accueil du maire, les enfants se sont vus remettre un diplôme de fin d'école primaire et une clé USB. Un pot de l'amitié a ensuite été parta-

gé avec les familles. Puis, les enfants ont laissé leurs parents regagner leur domicile et ont pu profiter d'un repas dansant encadré par les élus. La soirée s'est terminée dans la joie, laissant à chacun de beaux souvenirs de son passage à l'école primaire.



Festival de magie



Du 18 au 22 mars, nous avons eu le plaisir d'accueillir à l'Embarcadère Pascal Morchain et Annabelle Collet pour la 2ème édition du festival de magie "Les Rencontres Magiques".

Le mercredi, un spectacle à destination des enfants était organisé. Le vendredi, une

exposition d'affiches et objets magiques était proposée à la Maison de la Vallée, suivie en fin de journée d'une conférence gratuite animée par Pascal Morchain.

Le samedi et le dimanche, un gala de magie était présenté chaque jour avec des artistes d'exception. Un bel événement familial qui a une nouvelle fois rencontré un vif succès.



Merci aux organisateurs, Pascal et Annabelle, pour la réalisation de cet événement magique, et nous espérons vous revoir en 2027 pour une 3ème édition pleine de surprises.

Rassemblement de camping-caristes

Le week-end de Pâques, vous avez sans doute pu voir de nombreux campings-cars stationnés au parking du stade et à l'Embarcadère. Ce sont ainsi plus de 200 camping-caristes qui se sont rassemblés pour l'assemblée générale de l'association Camping-car club centre de Garchivy (Nièvre). La manifestation, qui a eu lieu du vendredi au mardi, a aussi donné lieu à des animations au sein de l'association (loto, spectacle...).

Placée sous le thème festif « La croisière s'amuse », la halte à Plélan-le-Petit a été rythmée par un programme varié : spectacle de cabaret avec la troupe « Mishowco », loto, grand repas convivial ainsi que la tenue de l'assemblée générale du club.

Cet événement a également eu des retombées positives pour la vie locale. Les commerces de Plélan-le-Petit ont été sollicités tout au long du séjour pour les besoins en alimentation, services de coiffure et autres prestations, contribuant ainsi à l'activité économique du territoire.

Commémoration du 8 mai

C'est la première commémoration de Philippe GELARD en tant que maire. Il a officié devant une cinquantaine de personnes, a prononcé le discours officiel de la ministre des armées, Mme Catherine Vautrin, et a déposé une gerbe de fleurs devant le monument aux morts, accompagné des enfants et de la 1ère adjointe. La sonnerie aux morts a retenti ainsi que la Marseillaise, entonnée par la chorale a capella.



Compétition d'agility

Le week-end de Pâques, vous avez sans doute pu voir de nombreux campings-cars stationnés au parking du stade et à l'Embarcadère. Ce sont ainsi plus de 200 camping-caristes qui se sont rassemblés pour l'assemblée générale de l'association Camping-car club centre de Garchivy (Nièvre). La manifestation, qui a eu lieu du vendredi au mardi, a aussi donné lieu à des animations au sein de l'association (loto, spectacle...).



DATES À RETENIR

- 12 juillet
Joutes nautiques au port de Dinan
- 29 août
Fête champêtre
- 5 septembre
Forum des associations à Créhen
- 12 septembre
Tournoi de foot jeunes organisé par le FC PVC
- 26 septembre
Spectacle "La politique de l'Autruche" à l'Embarcadère
- 27 septembre
Fête du 150ème anniversaire de l'église organisé par Plélan-le-Petit Patrimoine
- 13 octobre
Concours de belote organisé par le club de la 2ème jeunesse
- 18 octobre
Repas du CCAS
- 20 novembre
Randonnée gourmande au profit du Téléthon

Plélan-le-Petit, commune adhérente du Parc Naturel Régional depuis sa création en 2024!



La commune de Plélan-le-Petit est fière d'avoir adhéré au Parc Naturel Régional Vallée de la Rance – Côte d'Émeraude. Cette intégration marque un engagement fort en faveur de la préservation de notre patrimoine naturel, du développement durable et de la valorisation de notre territoire. Rejoindre ce parc, c'est :

- Participer à la protection de la biodiversité
- Promouvoir un développement local respectueux de l'environnement
- Valoriser nos paysages, notre culture et notre cadre de vie Une belle opportunité pour notre commune de s'inscrire dans une dynamique collective au service des générations futures.

Plus d'informations sur www.pnr-rance-emeraude.fr



L'Embarcadère, salle socio-culturelle

Depuis de nombreuses années, la salle de l'Embarcadère fait partie du paysage social de beaucoup d'habitants du secteur. Des voeux du maire aux réunions de Dinan Agglo, en passant par les repas du CCAS, les thés dansants, les anniversaires ou encore les mariages, cette salle est appréciée et très sollicitée. Il ne faut pas non plus oublier sa dimension culturelle. Avec sa scène, son installation son et lumières, sa régie et ses gradins, la salle est un outil culturel fort de notre commune et tend à se développer en ce sens. Pour rappel, rien que sur le 1er semestre 2026, nous avons déjà eu le droit de profiter de nombreux spectacles de qualité qui ont reçu un bel accueil des spectateurs. A ce titre, nous souhaiterions remercier tous les acteurs qui font vivre cette culture à Plélan-le-Petit. Que vous soyez associations, collectivités ou producteurs ou encore interprètes divers et variés qui ont foulé nos planches, merci de faire vivre la culture chez nous. En espérant n'oublier personne, voici la liste de tous les spectacles ayant eu lieu à l'Embarcadère depuis le 1er janvier 2026:

- Le 16 janvier, la société de production On verra demain a fait venir *IMAGINE* par les Vice-Versa.
- Le 24 janvier a eu lieu un concert gratuit de l'orchestre de Chartres de Bretagne invité par la Maison du Département.
- Les 7 et 8 février La Clé des Champs a fait venir la troupe de théâtre de Plumaugat pour une adaptation de *Concessions Intimes* de Eric Beauvillain.
- Le 14 février, Les Tréteaux Plélanais ont poursuivi leur échange intertroupes en faisant venir la troupe de théâtre de Plénée Jugon (L'atelier du jeudi) pour *C'est pas le Pérou* (adaptation de *Croque Monsieur* de Marcel Mithois).

- Les 1^{er} et 2 mars, un spectacle organisé par les Jacobambins ouvert à tous le dimanche et réservé aux scolaires le lundi présentait Bobbie Lapointe en version théâtre et danse.
- Le 14 mars, l'association On bouquine a fait venir Les 3 coups de Vildé pour *Ma mère est un panda* de Willy Liechty. Puis, c'est Le Souffle du Batteleur qui a amené son festival de magie du 18 au 22 mars.
- Le 25 avril, les randonneurs du pays de Plélan ont fait appel à Baptiste KLR et à la Troupe des Ballons Rouges avec *Anniversaire de mariage* pour animer la soirée.
- Les 28 mars et 30 avril avaient lieu les 2 spectacles plélanais de la saison culturelle de Dinan Agglo avec Y a de l'espoir de la compagnie Marguerite de Fabienne Rocaboy (Saint Jacut) et Dans le Choeur de Mozart avec ensemble Astrolabe (Saint Briec) et le choeur Mélisme (Rennes).
- Le 13 mai, avaient lieu 2 représentations offertes par le Kiosque, la Big City Compagnie et l'association L'oiseau de feu d'une comédie musicale sur le Roi Lion : *Hakuna Matata*.

Dans l'ensemble, une proposition globale et touchant à différents univers vous est présentée mais nous avons été informés que ce n'est pas majoritairement un public plélanais qui assiste aux différents spectacles de l'année. Que ce soit par manque de temps, par défaut d'information ou de communication, n'hésitez pas à nous faire remonter vos suggestions et idées pour faire perdurer la culture et vous proposer des animations en corrélation avec vos envies afin d'offrir de belles opportunités à tous.



Dinamo, le transport gratuit proposé par Dinan Agglomération



Depuis l'année dernière, le réseau de bus Dinamo dessert notre commune tous les jours, sauf le dimanche, nous permettant de nous rendre à Dinan et d'en revenir gratuitement. Il n'est pas nécessaire de réserver au préalable. Bien sûr, si nous voulons que cette ligne perdure à l'avenir et se développe, il faut aussi que les habitants jouent le jeu en privilégiant le bus à la voiture par exemple. C'est plus économique et plus écologique.

Retrouvez les horaires sur le site de Dinan Agglomération.

Ligne 8 PLÉLAN-LE-PETIT → DINAN

COMMUNE	ARRÊTS	LUNDI À VENDREDI	SAMEDI ET DIMANCHE
PLÉLAN-LE-PETIT	Mairie	06:55 08:30	13:30
	Libération	06:57 08:32	13:32
LA LANDEC	ZA de Beauvent	07:00 08:35	13:35
	La Tombe	07:01 08:36	13:36
VILDÉ-GUINGALAN	Mairie	07:05 08:40	13:40
	ZA Vaucouleurs	07:07 08:42	13:42
AUCALEUC	La Haute Freschais	07:11 08:46	13:46
	Mairie	07:13 08:48	13:48
	CFA	07:14 08:49	13:49
QUÉVERT	Pénaux	07:16 08:51	13:51
	Aublette	07:17 08:52	13:52
DINAN	Duclos Esplanade	07:23 08:58	13:58
	Deroyer	07:29 09:04	14:04

Correspondance possible avec le réseau BREIZH. Plus d'infos sur breizh-bus
Correspondance possible avec les autres lignes du réseau DE'AMO
Bus villes Aire de coustureg DE'AMO Agence Dinamo

Ligne 8 DINAN → PLÉLAN-LE-PETIT

COMMUNE	ARRÊTS	LUNDI À VENDREDI	SAMEDI
DINAN	Deroyer	12:30 17:50	18:05
	Duclos Esplanade	12:34 17:54	18:09
QUÉVERT	Aublette	12:40 18:00	18:15
	Pénaux	12:41 18:01	18:16
AUCALEUC	CFA	12:43 18:03	18:18
	Mairie	12:44 18:04	18:19
VILDÉ-GUINGALAN	La Haute Freschais	12:46 18:06	18:21
	ZA Vaucouleurs	12:50 18:10	18:25
LA LANDEC	Mairie	12:52 18:12	18:27
	La Tombe	12:55 18:15	18:30
PLÉLAN-LE-PETIT	ZA de Beauvent	12:57 18:17	18:32
	Libération	13:00 18:20	18:35
	Mairie	13:02 18:22	18:37

Correspondance possible avec le réseau BREIZH. Plus d'infos sur breizh-bus
Correspondance possible avec les autres lignes du réseau DE'AMO
Bus villes Aire de coustureg DE'AMO Agence Dinamo



Astuce du jour

Prenez le bus Dinamo le mercredi ou le samedi après-midi (13h30) au départ de la place de la mairie à Plélan-le-Petit.

Direction Dinan avec une descente à la gare routière, rue Deroyer. Profitez ensuite d'un bel après-midi à la piscine (5 min à pied) en famille, pour se détendre, nager et s'amuser.

En fin d'après-midi, reprenez simplement le bus au même endroit pour rentrer tranquillement.

Une sortie pratique, économique et sympa à faire en famille !



L'opération tranquillité vacances



L'opération tranquillité vacances est un service gratuit proposé par la Gendarmerie Nationale.

Le principe : quand vous partez en vacances ou vous absentez plusieurs jours, vous pouvez signaler votre logement aux forces de l'ordre. Pendant votre absence, des patrouilles passent régulièrement vérifier qu'il n'y a pas d'effraction ou d'activité suspecte autour du domicile.

Ce que ça permet :

- passages de surveillance aléatoires autour du logement
- intervention plus rapide si quelque chose paraît anormal
- contact avec vous ou une personne de confiance en cas de problème.

Ce n'est pas une surveillance permanente, mais plutôt des contrôles ponctuels intégrés aux tournées de police/gendarmerie.

Comment s'inscrire ?

Au choix, vous pouvez :

- faire la demande en ligne
- vous rendre à la gendarmerie.

La Piscine

La nouvelle piscine de Dinan est ouverte depuis le 3 mai. Portée par Dinan Agglomération, elle vient remplacer les 2 anciennes piscines de Dinan, celle dite des Pommiers et celle des Canetons.

Elle est dotée d'un bassin nordique de 50 m, de bassins intérieurs et d'espaces ludiques. Sans oublier l'espace bien-être.

Des tarifs accessibles :

- 6 € pour l'espace aquatique pour les habitants de Dinan Agglomération
- 4,80 € en tarif réduit (enfants, étudiants, demandeurs d'emploi, apprentis, carte d'invalidité) pour les habitants de Dinan Agglomération

Plus de renseignements sur le site de Dinan Agglomération.



Les horaires

Période scolaire

Jours	Horaires
Lundi	7h → 8h30 (abonnés) / 11h → 13h30 / 17h → 20h
Mardi	11h → 13h30 / 17h → 21h30
Mercredi	11h → 20h
Jeudi	7h → 8h30 (abonnés) / 11h → 13h30 / 17h → 20h
Vendredi	11h → 13h30 / 17h → 20h
Samedi & Dimanche	9h30 → 13h30 / 14h30 → 18h <i>Bassin d'apprentissage fermé le samedi matin (bébés nageurs)</i>
Jour férié	9h30 → 13h30 / 14h30 → 18h

Petites vacances

Jours	Horaires
Lundi	10h → 13h30 / 14h30 → 19h
Mardi	10h → 13h30 / 14h30 → 21h30
Mercredi / Jeudi / Vendredi	10h → 13h30 / 14h30 → 19h
Samedi & Dimanche	9h30 → 13h30 / 14h30 → 18h <i>Bassin d'apprentissage fermé le samedi matin (bébés nageurs)</i>

Grandes vacances

Jours	Horaires
Tous les jours :	10h → 19h

Transports scolaires



C'est déjà le moment de penser à la rentrée ! Depuis le **1^{er} juin** vous pourrez inscrire votre.s enfant.s au service de **transport scolaire DINAMO** ! pour l'année 2026-2027. Des inscriptions 100% en ligne, simples et rapides Ne tardez pas, préparez la rentrée sereinement dès maintenant !

Rendez-vous avant le 30 juillet 2026 sur : dinan-agglomeration.fr

Recensement

Bientôt 16 ans ? pensez au RECENSEMENT à la mairie du domicile

Le recensement est obligatoire,
Il est à réaliser entre votre 16^e anniversaire et la fin du 3^e mois suivant.

L'attestation de recensement,

- * Elle est délivrée sur présentation de :
 - la carte nationale d'identité
 - le livret de Famille
 - un justificatif de domicile
- * Elle est obligatoire entre 16 et 18 ans pour : s'inscrire à tout examen et concours soumis au contrôle de l'autorité publique (code, conduite accompagnée, BAC, BEP, CAP...)

La médiathèque : un lieu de culture, d'animation et de rencontres

La médiathèque intercommunale de Plélan est un équipement et un service de Dinan Agglomération. Elle fonctionne grâce à 2 agents Mme Gaëlle Proux, la responsable, et Mme Marie-Noëlle Robert qui est agent d'accueil et d'animation.

Mme Proux y exerce depuis 16 ans avec le même dynamisme et la même motivation, il faut dire que la fréquentation y est remarquable! A ce jour, le nombre d'adhérents actifs est de 1038 personnes et pour l'année 2025 le nombre de nouvelles inscriptions s'élève à 157.

La médiathèque de Plélan-le-Petit rayonne sur une dizaine de communes.

Le prêt de livres est un élément essentiel et tout est fait pour satisfaire le plus grand nombre. Les nouveaux ouvrages sont sélectionnés grâce à la presse spécialisée, aux éditeurs, aux libraires, à certains sites professionnels et aux adhérents eux-mêmes qui les recommandent.

Grâce au travail de l'équipe, les usagers ont accès aux dernières nouveautés et tout est mis en place pour que chaque Plélanais puisse bénéficier de toutes les ressources offertes, notamment grâce au site internet du réseau de bibliothèque LIRICI qui vous donne accès à beaucoup d'informations et vous permet de réserver certains ouvrages et documents

Des activités sont organisées à la médiathèque pour les scolaires qui y sont accueillis 8 heures par semaine. Les objectifs étant pour chaque élève de découvrir son fonctionnement, de choisir un livre et de participer au prix des « Incorruptibles ». Au total 530 élèves sont concernés dans les communes de Plélan-le-Petit, Languédias, La Landec, Vildé-Guingalan et Trébédan.

La médiathèque organise aussi des ateliers, des rencontres, des expositions et un programme d'animations une fois par trimestre.



Vous pouvez participer à différents ateliers comme les loisirs créatifs ou l'atelier tricot qui est un réel succès et dont la championne de vitesse, Mme Catherine Bouesnard, fait partie. Il a lieu un mercredi par mois. Ces ateliers sont inter-générationnels et représentent des moments de détente et d'échanges. Ils contribuent au renforcement du lien social.

Des jeux de société sont aussi à votre disposition à la médiathèque ainsi que des CDs, des magazines et des puzzles.

Pour faire des recherches documentaires, naviguer sur internet ou pour travailler sur place, il est possible d'emprunter des ordinateurs portables ou des tablettes en toute sécurité. C'est donc un lieu adapté à tous ceux qui veulent réaliser des travaux de groupes ou des exposés.

Nous vous rappelons que la carte d'adhérent est gratuite et que l'accès au site Lirici est simple, intuitif et efficace.

Dans un monde de plus en plus numérique, la médiathèque reste avant tout un lieu vivant, chaleureux et convivial qui joue un rôle précieux dans la promotion de la culture.

La médiathèque participe à l'enrichissement de la vie sociale et culturelle de notre territoire alors n'hésitez pas à fréquenter ce lieu magique où toutes les générations sont les bienvenues !

Voici quelques suggestions pour vos lectures estivales

- « Le vent souffle sur little Balmoral » de Sophie JAMIN
- « A l'ombre de Winnicott » de Ludovic MANCHETTE et Christian NIEMIEC
- « Nos résiliences » de Agnès MARTIN LUGAN
- « La femme de ménage » de Frieda MCFADDEN
- « Né sous une bonne étoile » de Aurélie VALOGNES

**PERMANENCE
CONCILIEUR DE JUSTICE**

VOUS AVEZ UN LITIGE ??
VOISINAGE
LITIGES ENTRE PERSONNES
CONSOMMATION
(...)

PRENEZ RENDEZ-VOUS AVEC
LE CONCILIEUR DE JUSTICE:
CONTACT : MAIRIE : 02-96-27-60-38
PERMANENCE DANS L'ANNEXE DE LA MAIRIE



DÉCLARATION PRÉALABLE 2025

25, Le Chesnay	Extension d'un garage
22, rue des Rouairies	Remplacement des huisseries
12, rue de la Champagne	Installation de panneaux photovoltaïques
21 B, rue des Rouairies	Clôture
5, rue de la Libération	Pose de huisseries
39, rue du Cas des Noës	Pose d'un portail
37, rue de la Libération	Création d'un abri de voiture
25, rue des Rouairies	Pose d'un portail
2, La Poterie	Remplacement huisseries
4, Chemin de l'Étoupe	Construction dun carport
1, Les Fossés	Pose de panneaux photovoltaïques
2, rue du Cas des Noës	Changement de portail existant
1, rue du Cas des Noës	Changement de destination de l'habitation en commerce sans travaux
1, Les Fossés	Réfection de couverture et pose de 2 fenêtres de toit
18, allée des Grésillons	Clôture
27, rue des Coquelictos	Installation de panneaux photovoltaïques
5, Place de l'Eglise	Modification teinte des menuiseries existantes
Le Haut Breuil	Clôture
17 B, rue des Graviers	Changement de la porte d'entrée
3 bis, rue de la Libération	Abri ouvert pour stockage
33, rue de la Champagne	Construction d'une dalle béton pentagonale en extension de la maison
17, rue des Lilas	Construction d'une véranda
4, La Fosse au Loup	Clôture
1, Le Goman	Création de deux fenêtres de toit et d'une fenêtre
26 bis, rue de la Libération	Studio de jardin familial
43, rue des Garennes	Clôture
3 B, rue du Cas des Noës	Modification d'une clôture et d'un accès
7, rue des Rouairies	Changement des menuiseries et volet / remplacement de la couverture
46, Le Plessix Robert	Changement des menuiseries et volets
34, rue des Garnnes	Pose d'un portillon
7, rue de la Lande du Moulin	Division en vue de construire
22, rue des Rouairies	Création d'un velux pour puit de lumière
17, rue de la Vallée	Création d'un velux pour puit de lumière
17, rue du Clos de la Lande	Abri de jardin
6, rue de la Vallée	Changement des fenêtres et de la porte de garage
1, impasse du Haras	Abri de jardin
34, La Ville Es Ains	Création d'une serre adossée à la maison
17, rue de la Janaie	Remplacement et création de fenêtres de toit
4, rue de la Croix Briand	Construction d'un préau en extension de la maison
7, impasse du Haras	Division en vue de construire
45, rue des Garennes	Clôture
13, rue du Perret	Extension d'un garage
4, Chemin de l'Étoupe	Clôture
Le Chesnay	Création de chassis de toit et changement de destination
7, Impasse du Haras	Clôture
Rue de la Janaie	Clôture
17, rue de la Vallée	Création d'une fenêtre
26, La Ville Es Ains	Clôture
6, Cargesnan	Création de vélux pour puits de lumière
rue de la Métairie	Création de clôtures pour la sécurisation des bassins de lagunes de la station d'épuration

6, rue de la Vallée	Clôture
31, rue de la Janaie	Changement de fenêtres et volets
33, rue de la Champagne	Clôture
2, Saint Tual	Construction d'un terrain de Padel

DÉCLARATION PRÉALABLE 2025

22, rue des Rouairies	Clôture
7, rue des Rouairies	Clôture
Le Breuil	Implantation d'un poste de transformation de courant électrique de distribution public
15, Place de l'Eglise	Pose de 2 fenêtres de toit
18, rue de la Croix Briand	Remplacement de la vitrine et deux fenêtres
21 bis, rue de la Libération	Pose d'un bardage sur une dépendance existante et clôture
13, rue du Perret	Pose d'une pergola
18, Le Châtel	Création d'une office et transformation du garage en pièce de vie
22, rue des Coquelicots	Clôture
17, rue de la Métairie	Clôture
8 bis, rue de la Janaie	Division en vue de construire
9, rue des Bruyères	Changement des huisseries
12, chemin de l'Étoupe	Division de 2 lots à bâtir
18 bis, rue des Bruyères	Division en vue de construire
31, rue de la Vallée	Isolation de la maison par l'extérieur
1 A, rue de la Libération	Modification d'une fenêtre en porte et pose d'un conduit de fumée pour four à pain
4, La Poterie	Panneaux photovoltaïques
9, rue des Pins	Changement des huisseries

PERMIS DE CONSTRUIRE 2025

24, rue de la Libération	Construction d'un carport
rue des Chênes	Construction de 12 logements sociaux
22, La Cadiais	Extension pour stationnement
17, rue du Cas des Noës	Construction d'un carport
17, rue de la Vallée	Rénovation d'un cellier pour en faire une salle d'eau
8, Les Champs Corbel	Céation d'un abri de 50 m ²
1 A, rue de la Lande du Moulin	Construction d'une maison individuelle
23, La Hoglais	Aménagement appentis en habitable surélévation et modification d'ouvertures, abri de jardin

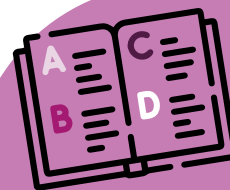
PERMIS DE CONSTRUIRE 2026

45, rue du Cas des Noës	Construction d'un carport
1 bis, rue de la Communauté	Construction de 3 maisons individuelles
18, Le Châtel	Extension pour stationnement
12, La Chapelle Saint Tual	Construction d'un carport

PERMIS DE DÉMOLIR 2025

21 B, rue des Rouairies	Démolition d'un garage
-------------------------	------------------------

Ecole Montafilan



La vie de nos écoles

L'HYGIÈNE DENTAIRE À L'ÉCOLE MONTAFILAN

En février, les élèves de moyenne et grande section ont participé à deux séances interactives sur l'hygiène bucco-dentaire, animées par Marie, spécialiste en santé dentaire. Lors de ces ateliers, les enfants ont découvert l'importance de prendre soin de leurs dents, les dents de lait et les dents permanentes. À travers l'histoire de Croquy et Hector, ils ont compris pourquoi il est essentiel de protéger ses dents pour avoir un beau sourire. Les élèves ont également appris à reconnaître les différentes dents (molaires, canines, incisives) et leurs fonctions grâce à des outils comme



Monsieur Mâchoire, une maquette de mâchoire. L'activité a inclus des démonstrations pratiques de brossage et un tri d'aliments pour savoir lesquels sont bons ou mauvais pour les dents. À la fin des séances, chaque enfant est reparti avec un kit d'hygiène dentaire pour appliquer les bonnes pratiques à la maison et garder un sourire en pleine santé.



L'ARRIVÉE DU PRINTEMPS

Pour fêter l'arrivée du printemps, les élèves de PS-MS, de plus en plus adroits dans l'art de l'origami, ont réalisé de jolis papillons avec Sylvie et Nelly.



BRIGADE DE PRÉVENTION

Les élèves de CM2 prennent leur rôle à coeur dans leur brigade de prévention !!! Les jours de décharge de direction, par 4 avec des gilets bien voyants et en présence de la directrice, ils sont aux abords de l'école et incitent les parents d'élèves à se garer sur les places dédiées aux voitures. Lorsque ce n'est pas le cas, avec diplomatie ils expliquent l'importance de respecter le code de la route et de montrer l'exemple à leurs enfants.



RENCONTRES DE DANSES BRETONNES

En mars, les élèves de la TPS aux classes élémentaires (CP, CE1) ont participé à des rencontres de danses bretonnes sous forme de bal. Après avoir travaillé les différentes danses en classe, les enfants étaient prêts à les partager et à les découvrir en collectif. Ces rencontres ont eu lieu dans la salle Embarcadère et ont réuni les élèves de l'école ainsi que des classes venues d'autres écoles voisines. Animées par des musiciens professionnels, l'accordéon et le banjo ont rythmé cette matinée festive. Les enfants, qui avaient déjà appris plusieurs danses bretonnes en classe, ont eu l'occasion de les mettre en pratique dans une ambiance conviviale, tout en découvrant des pas et des mouvements de danses traditionnelles. Ce fut un moment de joie et de partage qui a permis aux élèves de renforcer leur lien avec la culture bretonne tout en s'amusant ensemble.



SORTIES CINÉMA

Les aventures de "Pat et Mat" ont régalé les élèves des trois classes de maternelle qui se sont déplacées au cinéma de Dinan. Quant aux classes de CP et CE1, elles ont assisté à la projection du film "L'enfant qui voulait être un ours", un conte Inuit dont l'univers doux est peint à l'aquarelle. C'est l'histoire d'une maman ours qui perd son petit ourson après avoir échappé aux loups. Le papa ours décide alors de voler un nourrisson humain pour compenser son chagrin. D'abord inconsolable, elle décide finalement de l'élever comme un vrai petit ours. De leur côté, les humains sont prêts à tout pour retrouver leur fils... Un film que les enfants ont beaucoup apprécié. Les

classes de CM1 et CM2 ont visionné le film «Flow, le chat qui n'avait plus peur de l'eau», une jolie histoire sur l'entraide et l'acceptation de l'autre... Une animation en images de synthèse sur un chat solitaire, facilement effarouché. Une inondation qui tourne au déluge et des rencontres avec d'autres animaux, qui vont apprendre à s'entraider, dans un monde où toutes les traces de l'occupation humaine sont là, mais où aucun humain n'est visible.



AMBIANCE CARNAVAL À L'ÉCOLE MONTAFILAN

Il y avait de l'effervescence dans les couloirs de l'école Montafilan le vendredi 10 avril, veille des vacances de printemps. La plupart des élèves de l'école étaient déguisés. Nous avons partagé un goûter de crêpes dans la salle de motricité. Puis, un défilé pour le printemps s'est déroulé dans les rues de Plélan-le-Petit. Les maternelles avaient confectionné des costumes en classe et les plus grands avaient apporté les leurs. Le thème du défilé du printemps cette année était le Monde. Le goûter préparé par les familles a été le bienvenu avant le départ, avant de rejoindre le bourg, la mairie et entrer dans l'établissement d'hébergement pour personnes âgées dépendantes.



PRIX DES INCORRUPTIBLES

Tous les élèves de l'école, de la TPS au CM2, ont participé au vote du prix des Incorruptibles en votant pour leur album préféré. Il s'agit d'une opération nationale incitant les élèves à lire, à donner et expliciter leur choix. La médiathèque s'était pour l'occasion transformée en bureau de vote avec urne, bulletin et isoloir.



CHASSE AUX OEUFS



Les élèves de CM1 ont organisé une chasse aux oeufs pour les élèves de la maternelle.

Ils ont réalisé un jeu de piste dans lequel les différentes équipes qu'ils chapeautaient (avec à chaque fois des élèves venant des 3 classes) devaient retrouver dans différents endroits des cartes contenant des codes leur permettant de les coller aux bons endroits sur un tableau à double entrée. Un tableau qui, petit à petit, leur a dévoilé le lieu où aller chercher les oeufs en chocolat.

JE PARRAINE MON ARBRE

Tout au long de l'année, les élèves des trois classes maternelle participent au projet « Je parraine mon arbre ». Mélanie, de la Maison de la Nature et de la Rance, est déjà venue nous voir 3 fois pour l'instant : à l'automne, cet hiver et au printemps. Elle reviendra pour clore ce projet quand l'été sera arrivé ! Nous l'avons suivie à pied dans le bois des Garennes ou au verger conservatoire, tous les deux proches de l'école. Les élèves ont pu découvrir et nommer les différentes parties de l'arbre, observer son cycle de vie et bien noter les différences entre les saisons, effectuer des récoltes de fruits à l'automne, chercher des traces d'animaux ou réaliser des empreintes d'écorce. Ils ont aussi appris le nom des arbres les plus communs de notre région et commencé à réaliser un herbier. Patience, les feuilles sèchent pour l'instant... Nous vous donnons rdv cet été à la Maison Pêche et Nature de Jugon les Lacs Commune Nouvelle, pour venir voir l'exposition réalisée par les élèves ayant participé à ce projet financé par le Syndicat Mixte Arguenon-Penthièvre, l'Agence de l'Eau Loire-Bretagne et le Conseil Régional de Bretagne.



PERMIS PIÉTON ET INTERNET

C'est en présence de Sandrine Réhel et Jeannine Biard, élues de la commune, que les élèves de CE2 et CM2 ont reçu respectivement leurs permis piétons et internet. Plus tôt dans l'année, des gendarmes de Jugon les avaient rencontrés pour une sensibilisation. Par la suite, ils ont travaillé ces permis avec leurs enseignantes. Nous avons accueilli à nouveau dans nos murs une officier de gendarmerie, pour cette fois, la passation des permis. Un grand bravo à nos élèves qui ont brillé par l'obtention de leurs premiers permis !!! Un premier pas important pour ces citoyens !



FÊTE DES MOTS FAMILIERS

Jeudi 7 Mai, les CM1 et CM2 ont profité de la fête des mots familiers. Le matin, les élèves ont participé à 4 ateliers inspirés du travail de l'illustrateur Virapheuille :

- une production de textes à partir d'onomatopées
- la création d'un visage à partir de cartes tirées au hasard : les yeux, les sourcils, la bouche
- la création d'une illustration à la manière de Virapheuille avec de la cire et de l'encre
- l'atelier typographie, l'impression d'un texte à l'ancienne.



L'après-midi, ils ont assisté à un spectacle, création originale à partir des illustrations de Virapheuille, ainsi qu'une rencontre avec lui. Il leur a tout d'abord expliqué son travail et ses techniques puis les élèves ont pu poser les questions préparées en classe. Une belle journée de découverte et de rencontre avec l'art et la littérature de jeunesse !

PORTES OUVERTES

L'école publique Montafilan a accueilli de nombreuses familles à l'occasion de ses portes ouvertes le 7 avril. Parents et futurs élèves ont pu découvrir les classes, de la maternelle au CM2, ainsi que les projets pédagogiques portés par l'équipe enseignante. Cette rencontre a également permis de présenter les activités périscolaires proposées par la commune et de faire visiter un cadre d'apprentissage chaleureux et sécurisé. La directrice reste à la disposition des familles n'ayant pas pu participer à cette porte ouverte pour organiser une visite individuelle. Pour toute information ou inscription : 02 96 27 03 39 – ecole.0220221w@ac-rennes.fr.





Ecole Saint-Pierre



VOYAGE SCOLAIRE

En février dernier, les élèves de CP-CE1 se sont rendus à Plogastel Saint Germain (près de Quimper) en classe d'arts. Durant 3 jours, ils ont travaillé sur « le portrait » sur bois ou papier avec différentes matières : la peinture, le pastel, l'encre de Chine, le fusain.... Le crayon, le pinceau, la plume leur ont permis de garder une trace de leurs oeuvres. C'était la 1ère fois pour la majorité d'entre eux qu'ils passaient 2 nuitées sans papa et maman et tout le monde a aimé ce séjour ! Un grand MERCI à Yveline et Charline qui nous ont accompagnés et ont animé les veillées !

VISITE À L'EHPAD

Les élèves de l'école St Pierre ont rendu visite aux résidents de l'EHPAD de Plélan-Le-Petit. A l'occasion d'un temps récréatif, ils ont partagé quelques jeux d'adresse. Chacun aura tenté d'égaliser ou battre le score de son voisin, avant de partager le verre de l'amitié. Merci à Roxane et aux résidents pour leur accueil.



VISITE DU COLLÈGE DE CRÉHEN

Aujourd'hui, les élèves de CM1-CM2 se sont rendus au collège Immaculée Conception de Créhen. Accueillis par le chef d'établissement M. Michel et le responsable de vie scolaire, les enfants ont partagé un petit déjeuner avec leurs camarades de CM1-CM2 de l'école Sainte Agnès de La Landec. Les élèves ont ensuite été intégrés aux différentes classes de 6ème pour suivre leurs cours. Après une matinée bien remplie, leur moment préféré et tant attendu est enfin arrivé : le déjeuner au self!!

EXPOSITION

Suite à la classe d'arts, les élèves de CP-CE1 ont organisé une exposition. Tout d'abord, pour les élèves des autres classes puis pour les parents, grands-parents et amis. Les élèves ont joué le rôle de guides en expliquant leur production et les techniques utilisées. Les parents, venus nombreux, ont apprécié le travail effectué en si peu de temps et la qualité des oeuvres. Bravo les enfants !



ANIMATION SUR LA LUTTE CONTRE LE GASPILLAGE ALIMENTAIRE

Dans le cadre d'une animation sur la lutte contre le gaspillage alimentaire et le compostage proposée par Dinan Agglomération, les élèves de CM1-CM2 ont participé aujourd'hui à des échanges avec Edith Fontaine, visionné des vidéos et pris part à des ateliers pratiques. Ils ont ainsi appris à différencier les différents types de déchets (alimentaires, du jardin et biodégradables) et à comprendre la différence entre DLC et DLUO. Une expérience ludique et pédagogique qui les a sensibilisés à des gestes simples pour réduire le gaspillage et valoriser les déchets.



VOTE DES INCORRUPTIBLES

Tous les élèves de la petite section de maternelle au CM2 ont participé au 37^{ème} vote des Incorruptibles. Après avoir lu les livres sélectionnés pour chaque classe, les élèves étaient invités à la médiathèque pour élire leur livre préféré. Merci Marie-Noëlle et Gaëlle pour l'accueil et l'organisation.

VOILE

Pendant deux journées, les élèves de CE2, CM1 et de CM2 se sont initiés à la pratique de la voile à St Cast le Guildo.



INTERVENTION DIÉTÉTIQUE

Claire, étudiante en BTS diététique, est intervenue dans toutes les classes de l'école pour étudier avec les élèves l'alimentation, les repas équilibrés. En maternelle, les élèves ont classé les aliments en catégories avant de s'arrêter sur les bienfaits de chacune ! Ensuite, chaque élève a participé à un atelier culinaire avec pour objectif de préparer un « banana bread » et de découvrir la banane sous un nouvel angle. Les deux classes ont enfin partagé un moment de convivialité en dégustant leurs gâteaux ensemble ! Deux autres classes ont travaillé sur la pyramide alimentaire et réalisé un set de table « spécial petit-déjeuner ». Les plus grands ont appris à lire le nutri-score ainsi qu'à calculer les apports caloriques journaliers.



SORTIE THÉÂTRE

Les élèves de CP-CE1 et CE2-CM1 se sont rendus à la salle de spectacle de Plancoët, Solenval en ce début de période, voir un spectacle d'ombres et lumière "Cheminements ». Un acteur, seul, met en scène le monde de la forêt, la nuit lors d'un bivouac. La vue et l'ouïe, la poésie, l'imaginaire sont sollicités. Les enfants ont été attentifs et ont apprécié, en majorité, ce spectacle qui n'avait rien de commun avec ce qu'ils ont l'habitude de voir.



SPECTACLE DE MUSIQUE



Sophie Luzé, dumiste et intervenante en musique à Dinan Agglomération, est intervenue dans toutes les classes de l'école sur le thème « Vibrez ensemble » avec pour objectif de faire du lien entre les élèves. Le fil rouge de ses interventions, des plus petits aux plus grands, était d'exprimer son ressenti, de verbaliser ses émotions tout en pratiquant l'écoute musicale, le chant choral, la pratique instrumentale et la danse. Le point de départ a été la lecture d'un album de jeunesse de Baptiste Beaulieu : « On a deux yeux pour voir » pour les TPS-PS-MS, MS-GS et CP-CE1 et « Les gens sont beaux » pour les CE2, CM1 et CM2. Tout cela dans un environnement de bienveillance, respect et tolérance. Le point final de ce projet a été un spectacle devant les autres classes le vendredi 10 avril ! La matinée s'est terminée par un petit goûter pris par tous les élèves de l'école sur la cour !





BOBIMÔMES

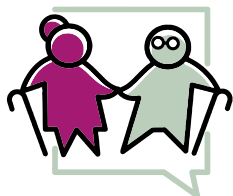
A la fin de l'année scolaire, les élèves de CM ont participé à la journée "Bobimômes" organisée par l'association Bowidel. C'était pour eux l'occasion de « goûter » au plaisir de la musique avec une journée placée sous le signe de la fête et la découverte des coulisses d'un festival de musique.

PORTES OUVERTES

En mars dernier avaient lieu les portes ouvertes de l'école. Ce fut l'occasion pour les familles de rencontrer et d'échanger avec l'équipe enseignante mais également de découvrir les locaux. Nombreux ont été les parents à avoir répondu présents. **Bienvenue à eux... et un grand merci aux associations de l'école pour leur présence et pour le café proposé aux parents !**

Les renseignements et inscriptions se font auprès de la directrice au 02.96.27.02.30.





Les Animations de Janvier à Mai

JANVIER

Galette des rois

Le 13 janvier, cuisiniers et résidents ont participé à la préparation des galettes des rois ! Résidents, personnel et enfants de l'école Saint-Pierre se sont retrouvés autour d'un après-midi convivial pour déguster de délicieuses galettes. Ce fût également l'occasion pour le directeur et les élus de l'agglomération présents, d'échanger leurs vœux pour l'année 2026.



RADIO ACTIV'

De janvier à mai, une rencontre mensuelle et inter-générationnelle a eu lieu avec les jeunes de la mission locale de Dinan, porteur du projet WEB radio «RADIO ACTIV'». Ces échanges se sont déroulés à la résidence sous forme d'interviews menées par les jeunes, autour de sujets de société tels que l'école, le travail ou encore les loisirs. Elles seront prochainement disponibles sur le Web.



FÉVRIER

Rencontre

Les résidents ont rencontré l'artiste Mara Dominioni. Mara nous a présenté son travail d'artiste et aussi son projet de sculpture commandée par la municipalité. Elle a souhaité impliquer les résidents en « croquant » leurs mains. Elle a également été interviewée par nos journalistes en herbe de la gazette de la résidence. Nous espérons bientôt visiter son atelier !



Mardi Gras

Comme tous les ans pour Mardi Gras, les adhérents de l'association Plaisir de la Danse ont entraîné nos résidents au son de l'accordéon. Pour le goûter, des crêpes faites maison étaient proposées ! Merci à eux !



Sport adapté

Une démonstration de « sport adapté » Boccia et Sarbacane a été proposée; un moment amusant pour nos résidents, qui prouve qu'être en situation de handicap n'empêche pas la pratique sportive !



MARS

Les premiers soleils généreux ont permis aux résidents de profiter d'un bol d'air au lac de Jugon. Ce fut un vrai plaisir après un hiver pluvieux...



« Le Petit Bar de Montmartre », un spectacle haut en couleur sur les « titis parisiens » en compagnie de Sophie qui, avec sa belle voix atypique, nous a fait voyager dans les rues de Paris avec les plus grands chanteurs de l'époque : Yves Montand, Piaf, Barbara etc...



Nous avons participé au festival de Magie organisé par la municipalité en compagnie des enfants du centre de loisirs et des résidents de Jugon. Ce spectacle a fait l'unanimité.

AVRIL

Un petit groupe de résidentes ont participé aux olympiades inter-EHPAD ! Le soleil était au rendez-vous pour cette journée sportive. Après le pique-nique, les résidents se sont affrontés dans plusieurs épreuves: jeux d'agilité, concours de chanson etc. Malgré leurs efforts, ils n'ont pas fini sur le podium, le grand vainqueur étant l'EHPAD Clair soleil du Hinglé mais l'important, c'est de participer !



Avec l'association Plaisir de la Danse, nous avons organisé le traditionnel Bal de Printemps ! Plusieurs EHPAD du pays de Dinan sont venus participer à cette journée dansante. Encore un merveilleux moment, animé par une accordéoniste de talent !

On remet ça avec l'accordéon! Adrien Lehidoux, jeune musicien de Loudéac, a animé l'après-midi, entre danse et chansons fredonnées. Chacun a apprécié ce moment partagé.



MAI

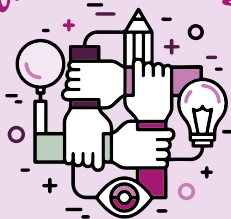
Une dizaine de résidents ont profité du passage du Tour de Bretagne dans la commune en découvrant le village du Tour et en assistant au passage des coureurs. Un grand merci aux familles et bénévoles présents pour accompagner nos résidents ! La matinée s'est terminée autour d'un repas convivial avec les participants.



Hormis le tour de Bretagne, d'autres activités ont été proposées sur le mois de mai : - une sortie cinéma à Pleurtuit avec le film « Compostelle » un film comique mais riche en émotion, retour positif de nos cinéphiles ! - la comédie musicale « Hakuna Matata » à l'Embarcadère - un pique-nique à la mer

JUIN

Différentes animations ont été proposées sur le mois :
 - un projet intergénérationnel avec les tous petits du « Multi accueil » de Quévert, a été mené autour du livre et des arts plastiques.
 - un barbecue
 - un vide-dressing a été organisé par l'association Part'âge PLP. Les bénéfices engendrés serviront à financer des animations pour favoriser le bien être des résidents au sein de la structure !



Le Grand Forum des associations

Un rendez-vous incontournable samedi 5 septembre à Créhen.

Le Grand Forum des associations est un temps fort du territoire, réunissant les associations de 17 communes du secteur Plancoët-Plélan. Il propose un large choix d'activités pour tous les âges et tous les goûts : sports, loisirs, culture ou encore engagement solidaire. Que ce soit pour soi ou pour ses enfants, chacun peut y découvrir une activité et rejoindre l'association qui lui correspond. Cet événement est l'occasion de rencontrer les acteurs locaux et de s'informer sur la richesse du tissu associatif. Les associations souhaitant participer peuvent s'inscrire directement en ligne. Une vitrine est également proposée sur le site internet du forum, avec descriptif et photos, afin de valoriser leur activité.

Par ailleurs, le site www.grandforum-plancoet-plelan.fr recense plus de 300 associations locales. Il permet une recherche simple par commune, domaine d'activité ou mots-clés, facilitant ainsi l'accès aux informations pour les habitants.

Contact : forum-associations@orange.fr

30 ans de vie associative à la Chorale « la Clé des Chants »

Le samedi 11 avril la Chorale « la Clé des Chants » fêtait ses 30 ans de vie associative. Cela a commencé par un très beau concert à l'église, devant un public nombreux, tout acquis à la cause. La soirée s'est poursuivie à la salle de l'Embarcadère par un repas avec animation. Celui-ci était servi par l'Atelier 11 de Taden. 150 convives avaient pris



place : élus de différentes communes, anciens choristes et choristes actuels (des 2 formations : Plélan et l'Ensemble Maurice Ravel de Dinard) Actuellement, 54 choristes composent l'ensemble plélanais. Il est possible de rejoindre le groupe pour la rentrée de septembre .

Contact : Yves ORINEL 06 07 74 67 24

ACAS

10 ans de l'ACAS – un moment de remerciements aux bénévoles

Le 21 septembre 2025, l'ACAS a célébré ses 10 ans d'existence. À cette occasion, l'association a souhaité marquer l'événement en mettant à l'honneur celles et ceux qui la font vivre au quotidien : les bénévoles. Un repas convivial a été organisé à la salle de l'Embarcadère, réunissant 95 bénévoles autour d'une paella préparée sur place et servie directement. Cette formule a permis à chacun de profiter pleinement du moment, sans contrainte d'organisation. Cette soirée festive était, avant tout, un temps de remerciement car sans l'engagement des bénévoles, la fête champêtre et les différentes actions de l'association ne pourraient pas exister. Leur implication tout au long de l'année est essentielle et mérite d'être soulignée.



Fête champêtre de l'ACAS – édition 2026

La prochaine édition de la fête champêtre de l'ACAS se déroulera le samedi 29 août 2026 à Plélan-le-Petit. Cette année encore, le programme conservera les temps forts qui font son succès. La randonnée pédestre sera reconduite, tout comme le concours de palets avec une épreuve le matin en individuel et l'après-midi en équipe. Une restauration simple et conviviale sera proposée tout au long de la journée.

Parmi les animations, l'association accueillera une nouveauté avec Guylaine Deschamps de l'entreprise Gard'en fun, qui proposera des démonstrations d'agility permettant de toucher un public encore plus large. Il y aura des jeux de kermesse (boulodrome, maquillage, jeux d'adresse et de précision), des démonstrations et un défilé proposé par Le Plaisir de la Danse. L'ouverture du bal de l'après-midi se fera par une séance de zumba et enfin le repas du soir (moules-frites et dessert) viendra compléter cette journée festive. En soirée, le traditionnel bal des années 80 sera animé par Jean-Michel Coëlan. La journée se clôturera par le feu d'artifice offert par la municipalité. L'ACAS espère une météo plus clémente cette année afin de pouvoir profiter pleinement de l'ensemble des animations en extérieur, dans une ambiance encore plus conviviale. L'association est toujours à la recherche de nouveaux bénévoles afin de renforcer et renouveler les équipes, ainsi que de lots pour la tombola. Toute proposition de jeux ou d'animations pour enrichir la kermesse est également la bienvenue.

FÊTE Champêtre
PLÉLAN-LE-PETIT
SAMEDI 29 AOÛT 2026

RANDONNÉE À PIED DÉPART 9 h 30 Parking de la salle de l'Embarcadère 8 km GRATUITE	CONCOURS DE PALETS Le matin en individuel 9 h sur inscription 5 € par joueur L'après-midi en équipe 13h30 sur inscription 10 € par équipe	FÊTE FORAINE JEUX DE KERMESSE
RESTAURATION TOUTE LA JOURNÉE GALETTE SAUCISSE FRITES BUVETTE Toute la journée	ANIMATION PAR LE PLAISIR DE LA DANSE	ANIMATION AGILITY Par GUYLAINE de l'entreprise GARDE 'N FUN Nouveauté cette année!
REPAS LE SOIR MOULES FRITES DESSERT 9 €	OUVERTURE DU BAL Par de la ZUMBA	BAL DES ANNÉES 80 Par Jean Michel Coïllan 80's
22h FEU D'ARTIFICE OFFERT PAR LA COMMUNE		
CONTACT RÉSERVATION PALETS ET REPAS : SANDRINE REHEL ☎ 06.69.60.62.69		📍 PARKING DE LA SALLE DE L'EMBARCADÈRE

Football Club Plélan Vildé Corseul (FC PVC)

À l'heure où nous écrivons ces lignes, la saison n'est pas encore totalement achevée, mais elle restera d'ores et déjà un bon cru. Les seniors ont rapidement validé leur maintien en R3 grâce à une excellente phase retour, marquée par une série de 7 matchs sans défaite (5 victoires, 2 nuls).



Mais la réussite ne s'arrête pas à l'équipe fanion. L'équipe réserve accédera à l'échelon supérieur la saison prochaine après avoir décroché le titre de champion de D2, au terme d'une saison quasi parfaite sous la houlette de Stéphane Guérin et Ronan Biard. L'équipe C n'est pas en reste, puisqu'elle a également assuré sa montée en D2. À trois matchs de la fin, l'équipe D est toujours en lice pour réaliser un triplé remarquable. Chez les jeunes, les U16 ont disputé le 2 mai une demi-finale de coupe départementale. L'expérience acquise la saison passée ne leur a malheureusement pas permis de franchir ce cap et de se hisser en finale. Les U14 ont eux aussi réalisé une belle saison en D2, échouant de peu dans la course à la montée en D1. Nous avons également enregistré des résultats encourageants en football à 8 et la saison des tournois s'apprête à débiter jusqu'à fin juin. Vous l'aurez compris, la saison sportive, mais aussi humaine, est très positive et le club ne cesse de progresser et de grandir. Ce premier semestre a également été marqué par la prise en main du nouveau complexe vildéen, qui fait le bonheur de l'ensemble du club : joueurs, dirigeants et supporters. C'est aussi l'occasion de revenir sur plusieurs moments forts : le tournoi de futsal à Plélan en février, le repas du club organisé à Corseul avec près de 300 convives, ainsi que la participation à l'animation du village étape du Tour de Bretagne à Plélan. Nous avons également le plaisir d'accueillir un nouvel arbitre, Pierre-Luc Corbin, récemment diplômé, parrainé par Alain Moricet, notre arbitre historique. Nous tenons enfin à remercier chaleureusement l'ensemble des dirigeants, bénévoles, joueurs, supporters, municipalités et partenaires qui nous ont ac-

compagnés tout au long de la saison. Nous espérons vous retrouver encore plus nombreux l'année prochaine. Alors que la prochaine saison se profile, nous ouvrons les portes des entraînements, chez les jeunes comme chez les seniors, à toutes celles et ceux qui souhaiteraient rejoindre l'aventure. Bel été à tous et à très bientôt pour de nouvelles aventures !

LE BUREAU DU PVC

Club de la 2^{ème} jeunesse



Le club compte cette année 52 adhérents et toutes les personnes souhaitant nous rejoindre seront les bienvenues (jeux de cartes/triominos/scrabble/aluette...). Le 20 juin nous avons organisé une vente de plats à emporter: jambon à l'os/gratin dauphinois (préparés par la boucherie Adam) + dessert Un repas aux Templiers d'Yvignac-La-Tour a eu lieu en mars. Un Concours de belote est prévu le mardi 13 octobre à la salle du préau sur inscription préalable obligatoire. La sortie /repas de Noël à Saint-James est prévue le vendredi 4 décembre...

A VOS INSCRIPTIONS

LA PRÉSIDENTE.

Badminton Pays de Plélan

Le club de badminton a atteint 115 licenciés. Il se compose d'une cinquantaine d'enfants et d'une soixantaine d'adultes (chiffres records). Comme les années précédentes 2 équipes mixtes sont engagées en tournois départementaux ainsi qu'une équipe unisexe. Les résultats sont en constante évolution grâce à notre entraîneur Sébastien Briand. L'équipe unisexe a d'ailleurs remporté le titre de champion départemental le 3 juin dernier en battant en finale le club de Lamballe. Enfin, cette année, 2 tournois ont été programmés: un tournoi pour les adultes au mois

de novembre et celui pour les enfants le 7 juin. De nombreux événements conviviaux ont également eu lieu (soirée galettes des rois, soirée bowling ...) Nous profitons de cet article pour remercier les bénévoles qui oeuvrent tout au long de l'année, la mairie de Plélan, Dinan Agglomération qui nous met à disposition la salle, sans oublier nos sponsors : Intermarché, Portabox à Aucaleuc, Crédit Agricole, GT rénovation à Saint-Lormel. Si vous êtes intéressés pour sponsoriser notre club, vous pouvez nous contacter via le mail suivant : badaplelan@gmail.com

Sportivement

LE BUREAU DU CLUB DE BADMINTON



Senviha Yoga



Cher(e)s adhérent(e)s, Alors que la saison s'achève doucement, l'association Senviha Yoga marque une pause dans ses cours réguliers durant la période estivale. Mais Christelle Puichault-Lebon, notre professeur de Yoga, propose des séances au Verger, rue de la Vallée (ancien presbytère) en juillet et fin août. Cette année encore, nous avons partagé de beaux

moments de pratique et de détente. Grâce à votre présence et à votre engagement, les séances ont été riches en énergie, en progression et en bien-être. Nous tenons à remercier chaleureusement chacun d'entre vous pour votre fidélité et votre enthousiasme. Nous vous retrouvons avec joie à la rentrée tout d'abord au forum des associations en septembre pour une nouvelle saison, pleine de sérénité, de partage et de découvertes avec une nouvelle proposition de yoga sur chaise ouvert à tous, de nouveaux ateliers "Énergie, corps, conscience" et les cours réguliers les mercredis et jeudis.

D'ici là, nous vous souhaitons un très bel été, reposant et lumineux.

L'ÉQUIPE DE SENVIHA YOGA

Plaisir de la danse



L'Association Plaisir de la danse propose chaque mardi après-midi de 16h00 à 19h00 des animations dansantes dans la salle de l'Embarcadère. La saison a débuté le mardi 9 septembre 2025 et s'est achevée avec l'AG le 23 juin 2026 et un repas le soir pour clôturer la saison. Quatre musiciens accordéonistes accompagnent nos après-midis : Claudine Plihon, Emmanuel Rolland, Serge Briand, Charlie Musique. Outre le repas de fin de saison du mois de juin, les adhérents se sont vus proposer 5 animations festives avec notamment le défilé du Mardi Gras sur le thème de la Chine. Par ailleurs, nous avons organisé 7 thés dansants dont celui du dimanche 7 décembre 2025 qui a permis de reverser 1400 euros à l'association du Téléthon grâce à la participation d'un public nombreux. Le Réveillon du 31 décembre 2025 avec l'orchestre de Didier Gilbert a également été un succès. Nous avons accueilli le 9 avril le Bal de Printemps des EHPAD dans la salle de l'Embarcadère et 150 personnes se sont retrouvées pour chanter, danser et fredonner les différentes musiques proposées par Claudine Plihon. Tous ont été enchantés et sont impatients de revenir l'an prochain. 19 établissements avaient répondu présents. L'association a aussi proposé à ses adhérents 2 voyages d'une journée les jeudi 13 Novembre 2025 et 23 avril 2026 où spectacle, danse et bonne humeur ont été la clef de la réussite de ces deux moments. Enfin, comme chaque année, nous participons à la fête champêtre du 29 août 2026. La reprise s'effectuera le mardi 08 septembre 2026 salle de l'Embarcadère.

Pour nous contacter : plaisir de la danse.fr
plaisirdeladanse@gmail.com
Madame Demaison, Présidente, 06 17 73 08 31.

Gymnastique



Les cours de gymnastique adultes, hommes et femmes, reprendront le jeudi 10 septembre 2026. On y pratique, en musique, de la gymnastique d'entretien avec step, ballon, élastiques, bâton de 19h15 à 20h15 chaque jeudi à la salle de l'Embarcadère. Venez découvrir notre association avec deux séances de découverte ou sur le Forum à Créhen le samedi 5 septembre.

Contact Marie-Cécile Quéméner 06 82 13 27 45.

Les Semelles de Plélan



Une dynamique sportive et conviviale en plein essor. À l'initiative de Mélanie Besnard, un groupe de course à pied voit le jour en décembre 2025. Dès le jeudi 11 décembre, un premier groupe WhatsApp réunit 17 personnes autour d'une idée simple : courir ensemble pour se motiver, progresser et pratiquer en toute sécurité. Très rapidement, l'engouement est au rendez-vous. Le groupe, initialement nommé "Plélan Run", compte aujourd'hui près de 90 inscrits. Si certains participants deviennent rapidement des habitués, l'esprit reste ouvert et accessible à tous. La course à pied constitue l'activité principale, mais la marche rencontre également un fort succès. Ainsi, chaque jeudi, entre 10 et 30 personnes se retrouvent au stade pour marcher ou courir, dans une ambiance conviviale et intergénérationnelle. L'objectif est avant tout de



favoriser le lien social et le bien-être. Des groupes de niveau peuvent se former selon les envies et les capacités de chacun, mais, ici, la priorité n'est pas la performance : il s'agit avant tout de bouger et de partager un moment ensemble. Débutants comme confirmés y trouvent leur place.

Face à cet enthousiasme grandissant, une réunion a été organisée le jeudi 23 avril afin de structurer le projet et d'envisager son avenir. À l'ordre du jour : la création d'une association pour encadrer les activités et développer de nouveaux projets au service de la dynamique locale. C'est ainsi que naît l'association Les Semelles de Plélan, avec pour ambition de promouvoir l'activité physique et de renforcer le lien social dans une commune où il fait bon vivre. Lors de cette réunion, plusieurs éléments ont été définis : le nom du club, la composition du bureau, les créneaux d'entraînement ainsi que l'organisation générale, incluant des référents pour la marche et la course.

Créneaux proposés :

- Mardi à 9h30 : marche
- Mardi à 18h00 : course
- Jeudi à 19h00 : marche et course
- Dimanche à 9h30 : marche et course Une cotisation annuelle de 20 € est instaurée afin de couvrir les frais de fonctionnement de l'association.

Composition du bureau :

- Mélanie Besnard – Présidente
- Valentin Legoux – Vice-président
- Jérémy Sohier – Secrétaire
- Frédéric Deschamps – Vice-secrétaire
- Catherine Filliat – Trésorière
- Nathalie Ropars – Vice-trésorière
- Nicolas Fily – Membre L'association reste ouverte à toutes les personnes souhaitant s'impliquer ou rejoindre l'aventure. Des besoins existent encore, notamment en communication.

Informations et contact :

Mail : lessemellesdeplelan@gmail.com
 Instagram : [lessemellesdeplelan_](https://www.instagram.com/lessemellesdeplelan_)
 Facebook : Les Semelles de Plélan

Les tréteaux plélanais



Le 26 avril 2026, la troupe des Tréteaux Plélanais a présenté Les Rustres de Carlo Goldoni à Yffiniac, lors d'une représentation organisée au profit de France Alzheimer 22. Ce spectacle solidaire avait une dimension particulièrement émouvante puisqu'un des comédiens, atteint de la maladie d'Alzheimer, participait lui-même à la représentation Dans une ambiance chaleureuse et conviviale, les comédiens ont transporté le public dans la Venise du XVIII^{ème} siècle, au coeur d'une satire drôle et mordante où Goldoni dénonce, par le rire, une société fermée et des hommes autoritaires incapables d'évoluer. Les spectateurs, conquis, ont largement salué la qualité du jeu des acteurs et la mise en scène, partageant rires et émotions tout au long de la soirée. À l'issue de la représentation, les échanges avec le public ont prolongé ce beau moment de théâtre et de partage, très apprécié par l'ensemble des personnes présentes. Du 13 au 16 mai a eu lieu la 34^e édition du Festival Théâtre en Rance, événement annuel majeur à Dinan, dédié à la promotion du théâtre amateur et des arts vivants. Cette année, pour clôturer cette édition, la troupe a de nouveau pu jouer sa pièce du moment, Les Rustres, devant plus de 250 spectateurs conquis et enthousiasmés par la prestation.

On bouquine

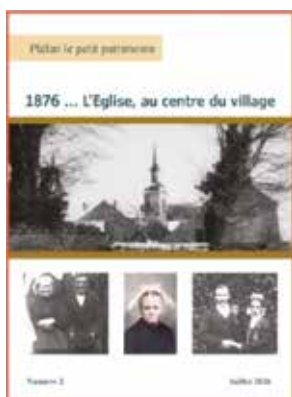
L'association On Bouquine a mené ses activités autour de la lecture tout au long de cette année 2025 – 2026. Ainsi, nous avons animé des lectures et des kamishibais dans les écoles de Plélan-le-Petit (Montafilan et Saint Pierre), La Landec (Sainte Agnès), Vildé-Guingalan (1,2,3 Soleil), Trélivan (Jean Ferrat). Nous choisissons nos lectures en lien avec les thèmes pédagogiques des différents établissements. Nous participons aussi aux animations proposées par la Médiathèque et les mairies pour des marchés de Noël, vide-greniers, foires aux livres et animation d'Halloween. Sur la commune de Trélivan, nous animons des

lectures à la mini-crèche une fois par mois et une fois par trimestre avec le relais des assistantes maternelles. Il est aussi prévu une animation avec les enfants du centre de loisirs en juillet. Nous accompagnons tous les mois les élèves de l'école St Pierre à la Médiathèque et nous nous investissons également dans l'aide aux devoirs. En février, deux lectrices ont accompagné les élèves de CP-CE1 et leur enseignante au Centre d'Éveil aux Arts Plastiques de Cornouaille. Enfin, nous allons une fois par mois auprès des résidents de l'établissement Les Chênes afin de faire des lectures diverses et variées. Nous stockons dans notre local un grand choix de livres que nous proposons ensuite dans les différentes foires.

Vous pouvez nous contacter sur notre site :
onbouquine@gmail.com

Plélan Le Petit Patrimoine

L'Eglise au centre du village



Le second magazine de l'association Plélan le petit patrimoine, très prochainement en cours d'édition, va paraître durant la première semaine de juillet. Avec le 150^{ème} anniversaire de notre église, nous ne pouvions pas ignorer l'événement. Une première partie de l'ouvrage est donc consacrée à son historique, à partir des témoignages écrits des prêtres qui se sont succédés depuis 1804. En seconde partie, une trentaine d'anciens mariages de 1884 à 1931 nous feront revivre notre commune et notre paroisse, grâce aux témoignages de leurs descendants. Plus de 600 plélanais trouveront leurs ascendants dans cet ouvrage. Ils nous racontent ces moments de leur passé, qui pour eux étaient bien souvent des projets... d'avenir. Abondamment illustré sur 180 pages, il relate un chapitre important de l'histoire de Plélan.

Le livre est vendu dès à présent sur réservation au prix de 22 €. Règlement par chèque à l'ordre de Association Plélan le Petit Patrimoine.

Contacts :

- Bernadette Lemarchand
lemarchand.bernadette@wanadoo.fr
 02 96 27 67 49
- Marie-Thérèse Thomas
yvon.thomas22@orange.fr
 06 83 20 83 54

AGENDA

À Noter Le Dimanche 27 Septembre 2026 Fête du 150^{ème} Anniversaire de L'église.

Lieux : Eglise – Place de l'église et Salle du Préau.

À partir de 10H.

Amicale Bouliste Plélanaise

Lors de la dernière inscription en janvier 2026, nous comptons 47 adhérents. Au mois de septembre 2025, tous nos fidèles se sont vus offrir la doudoune du club.

Suite à la demande du centre de loisirs des enfants, au mois de juillet 2025, nous avons organisé 2 journées d'initiation à la boule bretonne. Cette initiative est en cours de renouvellement.

Durant cette saison, 2 tournois internes ont été organisés : le 1^{er} le 15 octobre, a été remporté par Daniel Gicquel, Patrick Treust et Robert Désertot ; le 2nd le 15 avril dont la triplète gagnante était composée de Gérard Hercouët, Dominique Heurtebise et Daniel Hue. La 7^{ème} édition du concours interne s'est déroulée le 15 octobre.

Nous comptons actuellement 47 adhérents dont 39 joueurs et 8 bienfaiteurs. 39 joueurs pour seulement 3 allées de boules (bien trop juste). Nous sommes donc dans l'obligation de ne plus accepter toutes les personnes hors commune. Seules les personnes habitant sur la commune de Plélan-le-Petit seront admises au club.





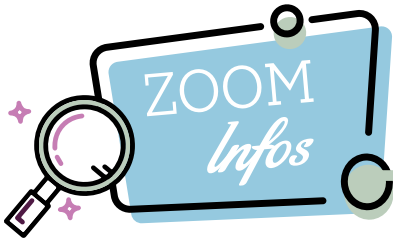
Ô merveilles

La mam ô rêves est une maison d'assistantes maternelles que nous avons créé en avril 2022. Nous sommes 4 professionnelles de la petite enfance, et nous pouvons accueillir jusqu'à 16 enfants. La MAM est régie par l'association ô merveilles qui nous permet d'organiser des actions (gâteaux bijoux et saucissons) afin de financer des sorties, achats de matériels, projet éducatif pour l'évolution et le développement des enfants.

Grâce aux bénéfices de ces ventes, l'association a programmé une sortie à l'aquarium, au zoo et un cycle de poney sur 1 mois où les enfants iront tous les mardis. Ces séances permettront une approche de l'animal en commençant par le brossage, les aideront à canaliser leur appréhension, et augmenteront la confiance en soi par le biais de jeux ludiques comme se pencher, attraper des objets et en finissant par un petit trot.

Les enfants ont fait un clin d'oeil au Tour de Bretagne dont le départ était à Plélan le Petit. Gaëlle, Marie-Pierre, Emmanuelle et Stéphanie.





Un nouveau professionnel sur la commune !

Michèle Esnault Loncle, somatopathe

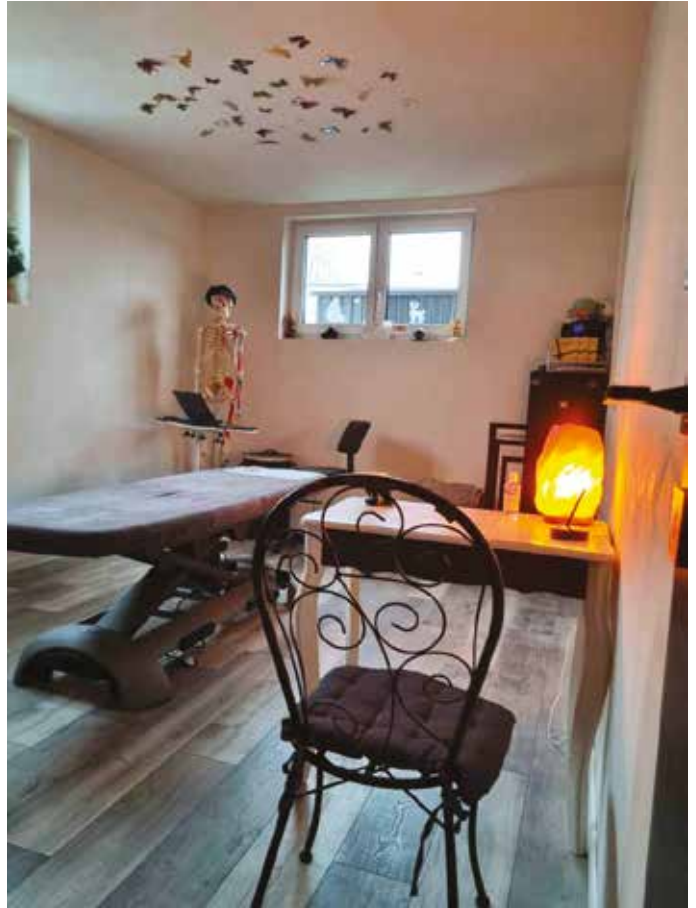
Diplômée en somatopathie depuis 2009. Installée sur Ploufragan de 2009 à 2025 et arrivée sur Plélan-le-Petit fin novembre 2025, Michèle Esnault Loncle est somatopathe et vous accueille au 3 impasse du Haras (face atelier DELAMOTTE Motoculture).

La prise de rendez-vous peut se faire par téléphone au 06 63 87 94 47.

La somatopathie corrige les traumatismes du corps survenus au cours de la vie et de l'histoire de la personne (du corps du nouveau-né à la personne âgée) par simple travail des mains et des doigts avec une approche globale de l'individu à partir d'informations tactiles. Ce sont les mains du somatopathe qui vont le guider pour percevoir les différents mouvements ondulatoires du corps dont le MRP (Mouvement Respiratoire Primaire). Ce sont ces mouvements qui expriment les somatisations de notre corps.

Notre organisme enregistre et garde en mémoire tous les événements traumatiques depuis notre naissance. Le somatopathe ne manipule pas (acte propre aux ostéopathes et aux kinésithérapeutes). Il développe une approche manuelle très douce et progressive pour aller du symptôme à la cause. Lorsqu'une anomalie est repérée, elle est corrigée par des manoeuvres légères et sans force qui n'agressent pas l'organisme.

Que vous vous retrouviez avec des blocages ou des douleurs que les autres médecines n'arrivent pas à supprimer ou qui reviennent lorsque les traitements ou soins sont stoppés, la somatopathie peut être l'approche différente et complémentaire qui vous conviendra.



PORTRAIT DE GEORGES VANUXEM, UN HÉROS DU QUOTIDIEN



Georges Vanuxem est né le 3 juillet 1953 et est arrivé à Plélan-le-Petit en 2003. A partir de 2004, il forme un duo avec Philippe Gélard pour encadrer les enfants les mercredis et samedis matins à l'école de foot.

Auparavant, c'était M Roger Hercouet qui assurait l'encadrement de ces enfants. Après de très nombreuses années et un dévouement remarquable, il a pris une retraite bien méritée!

Comme lui, Georges a toujours été un passionné de football. Il entraîne les enfants le mercredi et samedi matin de 10h à 11h30, il les accompagne dans les différents tournois et sur les plateaux et il est un acteur majeur du tournoi de Plélan qui se déroule en septembre et qui peut rassembler jusqu'à une centaine de joueurs. Ne comptant ni son temps ni son énergie pour le club, il s'occupe des enfants âgés de moins de 6 ans (les U6 et U7) et a en charge un groupe de 12 participants. Les touts petits faisant partie du «Baby-Foot».

Son engagement est sans faille, il se rend toujours disponible pour ces petits joueurs, et dans quelques temps des petites joueuses viendront compléter l'équipe.

Son action au sein du club est primordiale, tous les enfants et les parents le connaissent! Certains l'ont aussi rencontré dans le cadre des « TAPS» (Temps d'Activités PériScolaires).

Georges est polyvalent, il est toujours prêt à rendre service et c'est une personne que l'on peut toujours solliciter.

Comme Georges, tous ces jeunes sont passionnés de foot bien que leurs niveaux soient différents, mais l'essentiel est de prendre du plaisir et de jouer. Le but n'est pas d'atteindre tel ou tel résultat, on ne joue pas pour la performance mais pour partager l'amour du sport.

Georges veut leur transmettre certaines valeurs qui sont pour nous tous essentielles : la fraternité, le respect, l'entraide et la solidarité mais toujours dans un esprit de bienveillance et dans la bonne humeur.

Son dévouement et sa disponibilité font donc la différence, permettant à nos plus jeunes de s'épanouir dans le sport et dans le respect de chacun.

Les bénévoles tels que Georges sont le ciment des associations. Il contribue au bonheur des petits Plélanais alors n'hésitez pas à lui exprimer votre reconnaissance car son engagement nous est précieux.

Georges est discret mais pourtant, on peut le qualifier de « Héros du quotidien »