

Plélan-Le-Petit

BULLETIN D'INFORMATIONS COMMUNALES



N° 119
DÉCEMBRE 2021



Sommaire

INFOS PRATIQUES.....	2
LE MOT DU MAIRE	3
DÉCISIONS PRISES EN CONSEIL MUNICIPAL	4
LE CONSEIL MUNICIPAL.....	5
DES ENFANTS	6
LES INFORMATIONS COMMUNALES..	6
URBANISME	8
ETAT CIVIL	9
LA VIE DE NOS ÉCOLES.....	11
LA GAZETTE DE L'EHPAD	14
LE MOT DES ASSOCIATIONS	15
DE NOUVEAUX PROFESSIONNELS SUR LA COMMUNE	19
VICTOR JOULOU : COMÉDIEN - COMPOSITEUR DE MUSIQUE.....	20



Numéros utiles

- ▶ **POMPIERS :** **18**
- ▶ **GENDARMERIE :** **17**
- ▶ **URGENCES SAMU :** **15**
- ▶ **MAIRIE :**
02 96 27 60 38
mairie@plelanlepetit.fr
www.mairie-plelanlepetit.com
f mairieplelanlepetit
- ▶ **ECOLE PUBLIQUE MONTAFILAN :**
02 96 27 03 39
- ▶ **ECOLE PRIVÉE SAINT PIERRE :**
02 96 27 02 30
- ▶ **DÉCHETTERIE :** **02 96 82 13 71**
- ▶ **DINAN AGGLO :**
8, Boulevard Simone Veil - 22100 DINAN
02 96 87 14 14
contact@dinan-agglomeration.fr
- ▶ **E.D.F. :** **0810 333 123**
- ▶ **EAU : SAUR Pluduno :** **02 96 85 64 00**

Infos pratiques

Horaires Mairie

	LUNDI	MARDI	MERCREDI	JEUDI	VENDREDI	SAMEDI
MATIN	8h30 - 12h30	8h30 - 12h30	8h30 - 12h30	8h30 - 12h30	8h30 - 12h30	8h30 - 12h00
APRÈS-MIDI	13h30 - 17h00		13h30 - 17h30			

La mairie sera exceptionnellement fermée le 24 et 31 décembre.

Horaires Déchetterie

	du 01/02 au 31/10		du 01/11 au 31/01	
	MATIN	APRÈS-MIDI	MATIN	APRÈS-MIDI
LUNDI		14h00 - 18h00		14h00 - 17h00
MARDI		14h00 - 18h00		14h00 - 17h00
MERCREDI	9h00 - 12h00	14h00 - 18h00	9h00 - 12h00	14h00 - 17h00
VENDREDI		14h00 - 18h00		14h00 - 17h00
SAMEDI	9h00 - 12h00	14h00 - 18h00	9h00 - 12h00	14h00 - 17h00

Permanences utiles

	JOUR	HORAIRES	LIEU
ASSISTANTE SOCIALE	Permanence tous les jeudis sur rendez-vous	9h00 à 12h00	Espace Social Solidarité
	Prise de rendez-vous à la Maison du Département de Dinan au 02 96 80 00 80		
P.M.I. (puéricultrice - permanence)	Le mardi sur rendez-vous	14h00 à 16h30	Espace Social Solidarité
	Prise de rendez-vous à la Maison du Département de Dinan au 02 96 80 00 80		
P.M.I. (consultation infantile PMI Médecin)	Le 1 ^{er} jeudi du mois sur rendez-vous	14h00 à 16h30	Espace Social Solidarité
	Prise de rendez-vous à la Maison du Département de Dinan au 02 96 80 00 80		
MISSION LOCALE	Permanence les 2 ^{èmes} et 4 ^{èmes} mercredis du mois sur rendez-vous	9h00 à 12h00	Espace Social Solidarité
	Prise de rendez-vous à la Mission Locale de Dinan au 02 96 85 32 67		
CONCILIATEUR DE JUSTICE	Permanence le 1 ^{er} vendredi du mois sur rendez-vous	14h00 à 16h30	Espace Social Solidarité
	Prise de rendez-vous à la mairie au 02 96 27 60 30		
MÉDIATHÈQUE	Mardi : 16h30 à 18h00 Mercredi : 14h00 à 18h00 Jeudi : 16h30 à 19h00 Samedi : 10h00 à 12h00 / 14h00 à 16h00	Ouvert en plus, le mercredi de 10h à 12h pendant les vacances scolaires	Rue de la Janaie (face à la mairie) 02.96.27.06.77 mediatheque@dinan-agglomeration.fr
	Fermeture exceptionnelle du 23/12/2021 au 03/01/2022		

BULLETIN MUNICIPAL de la commune de PLÉLAN-LE-PETIT

Directeur de publication :
Didier MIRIEL

Commission informations :
Benoît ROLLAND
Sandrine REHEL
Baptiste BOUGIS
Mélanie PERCHE
Caroline LEVAVASSEUR

Comité consultatif de rédaction :
Marie-Line HERCOUET
Josselyne BOSCHEL

Réalisation et impression :



Tél : 02 96 83 39 02

Imprimé sur papier PEFC



Dans quelques jours, 2021 tirera sa révérence, laissant derrière elle le souvenir d'une année chaotique et pourtant, un rayon de lumière semble nous redonner espoir dans cette longue période de pandémie. Petit à petit, nous reprenons avec quelques contraintes nos habitudes, poussés par l'envie de nous retrouver. Nos associations reprennent en partie leurs activités et la vie communale dans son ensemble monte en puissance. Certaines festivités ont même pu avoir lieu comme la fête des CM2 en juin, le comice agricole au mois de septembre, le retour du marché chaque vendredi soir, les inaugurations et portes-ouvertes aux ateliers municipaux.

Maintenant, regardons avec optimisme vers 2022, notre solidarité, notre joie de vivre au sein d'un environnement favorable nous permettent d'envisager l'avenir plus sereinement ! De quoi sera faite cette nouvelle année ? De beaucoup de volonté et vous pouvez compter sur toute l'équipe municipale, employés et élus, pour ne pas baisser les bras.

Au mois d'avril prochain, nous aurons la joie d'accueillir au cabinet médical le Docteur Bruno THUS, qui a choisi notre commune pour s'installer. Je lui souhaite la bienvenue ainsi qu'à son épouse, qu'ils trouvent épanouissement, réussite au sein de notre collectivité et je suis sûr qu'ils apprécieront l'accueil des Plélanais !

Au cours de ce premier semestre, nous allons continuer les chantiers engagés en 2021. Le boulodrome polyvalent au stade devrait être terminé pour le mois de mai, permettant à nos boulistes de retrouver un lieu pour la pratique de leur activité favorite. Ce lieu ouvrira également d'autres possibilités pour des manifestations ponctuelles. Après la réfection, courant novembre dernier d'une partie du réseau d'eau pluviale rue de la Libération, des travaux d'aménagement de l'entrée nord de notre bourg vont être lancés, avec la création d'un chemin piétonnier le long de la route départementale, permettant de relier la vallée des Garennes à celle du Montafilan ainsi que l'entrée du cimetière . De même, le syndicat d'eau de Quélaron entamera la deuxième phase de réfection de l'adduction d'eau potable rue des Rouairies, très exactement entre la rue du Petit Train et le carrefour du Moulin Neuf, nous permettant d'envisager à l'avenir la réhabilitation de l'artère principale de notre bourg. Cette année 2022 sera également consacrée aux études pour le réaménagement et l'agrandissement de notre mairie, projet phare de notre mandature. Bien sûr, d'autres projets seront en débat tout au long de l'année, et nous vous inviterons à échanger pour certains, je n'en citerai qu'un : le projet éolien. Vous serez également conviés à participer à une journée citoyenne, à la veille du printemps, le samedi 12 mars, appelant certainement d'autres dans l'année. Depuis de nombreuses années, les enfants de nos écoles participent à la plantation d'arbres rendant encore plus verte notre commune. Pour parfaire ce dispositif et à la demande du conseil municipal des enfants, un arbre sera offert aux enfants nés dans l'année 2020 et 2021, et la plantation s'effectuera lors d'une journée festive.

A quelques jours des fêtes de fin d'année, je vous souhaite au nom de l'équipe municipale un joyeux Noël, et surtout une très bonne année 2022, pleine de bonheur et de santé. Je vous invite à nous retrouver le dimanche 9 janvier à 11h30 à la salle de l'Embarcadère pour la cérémonie des vœux du Maire.

Encore bonnes fêtes à tous.

Le Maire

Didier Miriel



Décisions prises en Conseil Municipal

✔ Réalisation d'un atlas de la biodiversité



Dinan Agglomération a proposé aux 66 communes adhérentes de se porter candidates pour la réalisation d'un Atlas de la biodiversité, en partenariat technique avec l'association Cœur Emeraude. Cet atlas a pour objectif :

- d'élaborer un inventaire naturaliste,
- de mettre en place des actions pédagogiques,
- d'établir un plan d'actions en faveur de la biodiversité.

La candidature de notre commune a été retenue parmi 19 autres communes et le projet sera suivi par la commission environnement composée de Didier MIRIEL (Président), Yvon FAIRIER (Vice-Président), Joël GESRET, Yvon THOMAS, Stéphane CORDIER, Marie-Jeanne LEFORGEUX.

Nous avons la chance sur notre territoire communal d'être doté d'une part, d'une grande surface boisée (24% du territoire communal) et d'autre part, de nombreuses zones humides (8% du territoire communal), qui sont des milieux extrêmement fertiles pour la biodiversité. Le fil conducteur du projet portera sur la rivière du Montafilan qui trouve sa source à la Ville de l'Eau à Plélan-le-Petit, et qui traverse notre agglomération. Autour de la rivière du Montafilan, la faune et la flore gravitent. Notre souhait est de pouvoir réhabiliter des « mares » et « plans d'eau » mis à mal, afin de permettre à la faune de se développer et d'oxygéner la rivière par de multiples actions en faveur du reboisement, de plantations de haies, d'espaces en herbe et de fleurs sauvages.

Dans le cadre de ce programme, une réfection du pont enjambant le Montafilan au niveau des lagunes a été réalisée il y a quelques semaines. Cela va permettre aux poissons de remonter le cours d'eau.

✔ Commission de lutte contre l'érosion des sols

La réunion du 10 mars 2021, à laquelle étaient conviés les agriculteurs exploitants du foncier sur la commune, a donné lieu par la suite à la création d'une commission de lutte contre l'érosion des sols. Celle-ci est constituée de 4 agriculteurs référents et des 6 élus faisant partie de la Commission Environnement. Ce groupe de travail a pour but d'identifier les zones érosives, en collaboration avec les agriculteurs, et de voir avec eux le plan d'action envisageable.

✔ Aménagement de l'entrée de bourg côté Nord

En avril 2021, nous avons validé une prestation d'études techniques auprès de Pascal LÉFFONDRÉ Conseils et Etudes (P.L.C.E). L'objet de cette prestation était d'élaborer le projet d'aménagement de l'entrée de bourg Nord – RD 19, avec la création d'un cheminement piéton et de sa sécurisation. Un plan a été établi et validé par le conseil municipal, les travaux seront engagés en début d'année par l'entreprise SPTP de Ploufragan.

✔ Bons cadeaux de Noël

Depuis de nombreuses années, la commune de Plélan-le-Petit offre un bon cadeau de Noël à l'ensemble des classes maternelles et élémentaires de la commune, d'une valeur de 50 € par classe. Cette année, l'école Montafilan dispose de 8 classes et l'école Saint-Pierre de 6 classes, soit un total de 14 classes sur la commune.

✔ Adhésion au service de Conseil en Energie Partagé (CEP)

Dans le contexte actuel de surconsommation et d'augmentation des coûts énergétiques, Dinan Agglomération a souhaité s'engager auprès des collectivités adhérentes, afin de les aider à maîtriser leurs consommations, et à diminuer leur impact environnemental par la réduction des émissions de gaz à effet de serre (CO₂). Pour les aider à relever ce défi énergétique, Dinan Agglomération a mis en place un service de Conseil en Energie Partagé (CEP). Ce service permet à chaque commune adhérente de bénéficier d'un accompagnement personnalisé. Il aide les communes à entreprendre des actions concrètes de réduction des consommations énergétiques. Ce conseiller, totalement indépendant des fournisseurs d'énergie et des bureaux d'études, est l'interlocuteur privilégié de la collectivité pour toutes les questions énergétiques. Ce service comprend :

- la réalisation du bilan énergétique du patrimoine communal sur les trois dernières années
- le suivi énergétique annuel personnalisé de la commune
- l'accompagnement de la commune sur l'ensemble des projets relatifs à l'énergie
- la mise en place d'actions d'information et de sensibilisation auprès des élus et des équipes techniques et la mise en réseau des élus du territoire pour créer une dynamique d'échanges des bonnes pratiques
- la restitution des résultats auprès de la commune.

La municipalité de Plélan-le-Petit a fait le choix d'y adhérer pour une période de 3 ans minimum, moyennant une cotisation annuelle pour l'adhésion de 0.42 € / habitant / an.



Conseil Municipal des Enfants

Intervention des élus du CME au conseil municipal du 9 novembre



Réunion du 17 octobre avec les 9 enfants présents et Sandrine Réhel, 4^{ème} adjointe en charge du CME

Le Conseil Municipal des Enfants s'est réuni le 17 octobre dernier (9 enfants présents, les 4 autres étaient excusés) en présence de Sandrine Réhel et Mélanie Perche, élues au Conseil Municipal, pour échanger sur les projets à venir : Halloween, animation de Noël... Le 9 novembre, les jeunes conseillers sont ensuite intervenus en début de réunion de Conseil Municipal pour soumettre des idées à leurs aînés : terrain de tennis couvert, agrandissement

du skatepark, restauration de l'ancien lavoir, installation de tables de ping-pong en béton, tables de pique-nique... Le Conseil Municipal a pris note des projets demandés et a engagé une réflexion sur les suggestions faites. Pour rappel, dans le cadre des précédentes mandatures du CME, les projets suivants s'étaient concrétisés : le terrain multisports, la réfection du terrain de tennis, le skatepark, l'installation d'une tyrolienne dans la vallée paysagère...

ANIMATIONS SUR LE THÈME D'HALLOWEEN

Le 29 octobre, les élus du CME ainsi que la commission animation ont décliné le thème d'Halloween sous plusieurs formes lors du marché hebdomadaire. Au programme, plusieurs jeux étaient proposés. Il fallait par exemple deviner le poids d'une citrouille, réussir à compter le nombre d'araignées présentes sur la cape du sorcier, chercher à répondre à une série de 12 énigmes en allant à la rencontre des exposants. Les enfants étaient également

invités à venir déguisés et un stand de maquillage était installé sur le marché pour l'occasion. De plus, une balade contée a été proposée par l'association "On Bouquine". La soirée s'est achevée par l'intervention d'un cracheur de feu qui a captivé les jeunes comme les moins jeunes.



COMMÉMORATION DU 11 NOVEMBRE



La cérémonie de commémoration du 11 novembre a été célébrée devant le monument aux morts. Les enfants du CME, accompagnés de quelques camarades de classe, de parents et des directrices d'école, ont participé à cet hommage rendu en citant les 92 Plélanais décédés pendant les guerres pour lesquelles la France a été engagée.

ANIMATIONS DE NOËL

Pour Noël 2021, le CME a retenu le thème "Harry Potter" pour les décorations place de la Mairie. Ainsi, les enfants se sont affairés à la peinture des décors.



LE CME S'INVESTIT EN FAVEUR DU TÉLÉTHON

Le vendredi 3 décembre, un ensemble d'activités était proposé place de la Mairie, en faveur du Téléthon. Chaque Plélanais pouvait ainsi parcourir le marché hebdomadaire tout en participant au Téléthon, en faisant du home-trainer

ou en contribuant à la réalisation d'une chaîne la plus longue possible. Une urne avait également été mise à disposition pour les dons.



📣 Recensement citoyen



Tout jeune de nationalité française, garçon ou fille, doit se faire recenser entre la date de ses 16 ans et la fin du troisième mois suivant, auprès de sa mairie, muni d'une pièce d'identité et du livret de famille. Le recensement citoyen est, en effet, une démarche obligatoire et indispensable pour pouvoir participer

à la Journée défense et citoyenneté (JDC). Une attestation de recensement lui sera remise, celle-ci sera valable pour les concours ou examens soumis au contrôle de l'autorité publique.

📣 Le marché hebdomadaire



Depuis le mois de juin, le marché anime la place de la mairie. Une vingtaine d'exposants sont là et vous attendent pour vous présenter et déguster leurs produits.

On y retrouve également des animations ponctuelles comme Halloween, le Téléthon, le marché de Noël. Pour ne rien manquer, abonnez-vous à la page Facebook du marché (<https://www.facebook.com/marche22980>). Le bus des métiers est également venu à la rencontre des habitants le 29 octobre dernier, qui ont pu bénéficier de l'expertise des conseillers de la cité des métiers. Le 26 novembre, un café mobilité a eu lieu avec la participation de Mobil'Rance (mise à disposition temporaire et solidaire de véhicules pour se déplacer au travail ou lors d'une formation). L'association "Liaisons douces" a également proposé un atelier réparation de vélos et Ehop Solidaire a apporté son expertise sur le covoiturage.

Ce marché a été mis en place à la demande des Plélanais, suite au sondage qui avait été réalisé. Nous voulons qu'il perdure, et pour cela, nous avons besoin de vous et de votre participation !

📣 Spectacle de Noël

Le spectacle de Noël, financé par la municipalité, a eu lieu le 6 décembre à l'Embarcadère. Les 2 écoles y étaient conviées ainsi que les assistantes maternelles de la commune. La prestation a été réalisée par la Compagnie Magie Pour Tous, basée à Tremblay. Le public présent a ainsi pu découvrir la magie à travers un spectacle interactif et humoristique.

📣 Lotissement des coquelicots

La vente des terrains dans le lotissement communal des Coquelicots se poursuit. Au 30 novembre, il ne restait plus que 2 lots disponibles à la vente (en blanc sur le plan ci-dessous) sur les 22 proposés initialement. Vendus au prix de 75 €/m², si vous êtes intéressés, vous pouvez prendre contact avec la mairie au 02.96.27.60.38.

Les logements HLM sont en cours de construction à l'entrée du lotissement et devraient être mis en location courant 2022.



Plan du lotissement avec les 2 lots disponibles au 30/11/2021

Repas du CCAS

C'est avec beaucoup de plaisir, après une année blanche en raison du COVID, que 230 convives plélanais se sont retrouvés à l'occasion du repas du CCAS. Le repas a été assuré par les employés de la cantine, sous la direction de Nathalie Basset, en collaboration avec Damien Parre (Les Mijotés d'Antan) ayant réalisé le plat de résistance.

Les élus et leurs conjoints se sont chargés de faire le service à table, avec l'aide de trois jeunes de la commune dans le cadre de leur mission "argent de poche".



Trois jeunes volontaires dans le cadre de la mission "Argent de poche"

DATES À RETENIR

9 janvier 2022 :

Voeux du maire salle de l'Embarcadère à 11h30 - Ouverts à tous.

21 janvier 2022 :

Pot des nouveaux arrivants

12 mars 2022 :

Journée citoyenne

OBJETS TROUVÉS OU PERDUS

Contactez la mairie au 02 96 27 60 38



Les doyens : Madame Madeleine BONFILS 98 ans et Monsieur Octave FLAMANT, 94 ans

Barbotons dans la rivière

Découvrez ou redécouvrez l'espace d'éveil à la nature pour les tout petits de 1 à 6 ans « Barbotons dans la rivière ». En intérieur dans l'espace d'exposition de la Maison Pêche et Nature, cet ensemble de pôles adaptés aux plus jeunes permet de s'émerveiller de la richesse des milieux aquatiques. Jeux, lectures, histoires, tapis d'éveil, aquariums, pêche à la ligne...



Du lundi 7 février au vendredi 4 mars 2022

**Du 7 au 20 février, pendant les vacances scolaires
Zone B : 9h30-12h30 et 14h-17h30, du lundi au samedi**

**Du 21 février au 4 mars :
14h-17h30, du lundi au vendredi (matinées réservées aux
groupes de petite enfance sur réservation)**

En fonction des règles sanitaires du moment il se peut que la réservation et le pass sanitaire pour les adultes soient obligatoires. Informations à retrouver sur www.maisonpechenature.com ou sur la page facebook www.facebook.com/maisonpechenature22.



Maison Pêche et Nature des
Côtes d'Armor
2 rue des grands moulins
22270 Jugon les Lacs

Tarifs des salles communales

Foyer culturel Ou autre salle sur autorisation du Maire (en cas d'impossibilité au Foyer Culturel)

Séances de sports (non associative) ou autres activités (courtes 2 h maxi) hors entreprises Plélanaises	15,00 €	50,00 €
Réunion privée, assemblée... (non associative) ½ journée, journée	15,00 €	50,00 €
Formation (salle d'honneur si foyer culturel non-disponible)	50,00 €	50,00 €

Le Préau (pas de location le 31/10)

Café après obsèques des Plélanais ou Célébration d'obsèques civiles (Cérémonie sur la commune)	Gratuit	Gratuit
Privés Plélanais ou associations de Plélan ou Personnel communal pour manifestation lucrative (4)	120,00 €	120,00 €
Privés ou associations « hors commune » et manifestations commerciales	170,00 €	170,00 €
Forfait chauffage pour toute location du 01/10 au 30/04	30,00 €	40,00 €
Vaisselle	40,00 €	50,00 €
Caution	50,00 €	500,00 €

La Maison de la Vallée (pas de point de chauffe et de refroidissement)

Obsèques civiles ou Café après obsèques des Plélanais (Cérémonie sur la commune et seulement si Le Préau est déjà réservé)	Gratuit	Gratuit
Privés Plélanais ou associations de Plélan ou Personnel Communal pour manifestation lucrative (1) (4)	150,00 €	150,00 €
Privés ou associations « hors commune » et manifestations commerciales (1)	200,00 €	200,00 €
Forfait chauffage pour toute location du 01/10 au 30/04	30,00 €	40,00 €
Caution	250,00 €	250,00 €

Espace Social Solidarité

Location par jour (dès la 1ère heure : facturation journée entière)	45,00 €	45,00 €
Forfait nettoyage pour toutes les salles		
Surplus nettoyage (1/2 journée)	80,00 €	80,00 €
Surplus nettoyage (journée)	160,00 €	160,00 €

Salle L'EMBARCADERE (2)

Prix de base pour une location de la salle pour 1 journée

Associations, comités d'entreprises Plélanaises	270,00 €	270,00 €
Privés Plélanais ou Personnel Communal (4)	400,00 €	400,00 €
Associations, comités d'entreprises "extérieures" hors commune	500,00 €	500,00 €
Privés "extérieurs" hors commune	600,00 €	600,00 €
Entreprises « extérieures » hors commune	800,00 €	800,00 €
Mise à disposition pour les financeurs de la salle (Préfecture, Sous-Préfecture, Conseil Départemental, Conseil Régional, Syndicat Mixte du Pays de Dinan et Dinan Agglomération)	Gratuit	Gratuit
Dinan Agglomération pour la compétence culture	Gratuit	Gratuit
Les écoles de Plélan-le-Petit (1 représentation par an)	Gratuit	Gratuit
L'association pas d'les Arts (1 exposition par an - entrée gratuite)	Gratuit	Gratuit
LEHPAD de Plélan-le-Petit pour le repas de Noël	Gratuit	Gratuit
Une manifestation organisée en faveur du Téléthon (actuellement Thé dansant)	Gratuit	Gratuit

Assemblée Générale (1/2 journée) du 01/05 au 30/09	130,00 €	140,00 €
Assemblée Générale (la journée) du 01/05 au 30/09	260,00 €	270,00 €
Assemblée Générale (1/2 journée) du 01/10 au 30/04	160,00 €	180,00 €
Assemblée Générale (la journée) du 01/10 au 30/04	320,00 €	350,00 €
Utilisation seule du hall d'entrée	120,00 €	120,00 €
Forfait chauffage (location du 01/10 au 30/04)	60,00 €	80,00 €
Options possibles		
2ème journée consécutive du 01/05 au 30/09	100,00 €	100,00 €
2ème journée consécutive du 01/10 au 30/04	160,00 €	180,00 €
Tarif préférentiel au-delà de 2 jours	300,00 €	300,00 €
Utilisation des gradins	70,00 €	70,00 €
Mise à disposition gratuite des gradins pour les associations Plélanaises	Gratuit	Gratuit
Vidéoprojecteur sonorisé - branchement vidéo et son sur scène (sans accès à la table de mixage des connaissances pour l'utilisation)	50,00 €	50,00 €
Accès régie (avec tables de mixage), projecteurs, micros (sous réserve de la présence d'un professionnel)	60,00 €	60,00 €
Mise à disposition d'un agent communal pour l'utilisation de la nacelle (30 € de l'heure)	30,00 €	30,00 €
Cuisine et couverts		
Utilisation complète de la cuisine/plonge avec mise à disposition de 180 couverts, d'ustensiles de cuisine et de matériels de cuisine, selon les listes proposées sur le formulaire location "REPAS"	150,00 €	150,00 €
Utilisation de la cuisine avec plonge avec mise à disposition de 180 articles et de matériels de cuisine, selon les listes proposées sur le formulaire location "SANS REPAS" Interdiction d'utiliser la sauteuse et le four, sous peine d'une majoration de 75 €	75,00 €	75,00 €
Mise à disposition d'ustensiles de cuisine et de matériels de cuisine, selon les listes proposées sur le formulaire Mise à Disposition... (pas de cuisine)	Gratuit	Gratuit
Articles supplémentaires (2 € le panier)	2,00 € le panier	2,00 € le panier
Assemblée Générale ou Réunion (1/2 journée) du 01/05 au 30/09	130,00 €	130,00 €
Assemblée Générale ou Réunion (1 journée) du 01/05 au 30/09	260,00 €	260,00 €
Assemblée Générale ou Réunion (1/2 journée) du 01/10 au 30/04	160,00 €	170,00 €
Assemblée Générale ou Réunion (1 journée) du 01/10 au 30/04	320,00 €	340,00 €
Tarif préférentiel au-delà de 2 jours par jour supplémentaire d'occupation	300,00 €	300,00 €
Utilisation du vidéo projecteur sonorisé. Branchement vidéo et son sur la scène (pas d'accès à la table de mixage qui nécessite des connaissances pour l'utilisation)	50,00 €	50,00 €
Arrhes	30% du total	30% du total
Caution pour tous	2 000,00 €	2 000,00 €
Caution par chèque séparé en supplément pour le vidéo projecteur	1 000,00 €	1 000,00 €
Caution par chèque séparé en supplément pour l'accès régie	1 000,00 €	1 000,00 €



Permis de construire

Maison individuelle	Rue de la Libération
Stabulation pour génisses	Le Breuil
Maison individuelle	Lot des Coquelicots
Réaménagement d'une maison et construction d'une annexe	Le Perret
Maison individuelle	Allée des Grésillons
Maison individuelle	Allée des Grésillons
Construction d'un auvent	Chemin de l'Étoupe
Maison individuelle	Rue du Cas des Noës
Construction d'un préau	Les Champs Corbel
Extension d'une maison	La Poterie
Maison individuelle	Rue des Garennes
Boulodrome	Rue des Rouairies
Construction d'un auvent	Allée des Grésillons
Construction d'un garage	Le Chesnay
Extension d'un garage	La Poterie

Maison individuelle	Rue du Clos de la Lande
Maison individuelle	Rue de la Libération
Maison individuelle	La Ville es Ains
Maison individuelle	Rue du Cas des Noës
Maison individuelle	Lot des Coquelicots
Maison individuelle	Allée des Grésillons
Extension et aménagement d'une maison	Le Bois Mottais
Maison individuelle	Rue de la Libération
Maison individuelle	Lot des Coquelicots
Maison individuelle	Le Clos des Lande
Extension d'un bâtiment d'engraissement	Le Breuil
Maison individuelle	Lot des Coquelicots
Maison individuelle	Lot des Coquelicots
Maison individuelle	Lot des Coquelicots
Maison individuelle	Rue de la Communauté

Déclarations préalables

Clôture	Rue des Pins
Changement de fenêtres	Rue du Cas des Noës
Aménagement d'un garage en surface habitable	Rue de la Vallée
Changement de fenêtres	Place de l'Eglise
Transformation d'un carport en garage	Rue de la Métairie
Clôture	Le Châtel
Abattage souche et arbres	La Ville de l'Eau
Clôture	Rue de la Croix Briand
Panneaux photovoltaïques	Les Fossés
Rénovation d'une maison	La Ville es Ains
Clôture	Rue de la Vallée
Création fenêtre et velux	Rue de la Libération
Création velux au-dessus garage	Rue du Cas des Noës
Clôture	Rue du Clos de la Lande
Clôture	Rue du Cas des Noës
Abattage d'arbres	L'Étoupe
Rénovation de toiture + extension appentis	Rue de la Croix Briand
Abri de jardin	Rue de la Champagne
Abattage d'arbres	La Grande Queture
Clôture	Rue de la Libération

Rénovation d'une maison	Le Chapet
Rénovation d'une maison	La Ville es Ains
Relais radio pour zone blanche	Les Noës Blanches
Clôture	Rue des Rouairies
Piscine	Saint-Thual
Création de fenêtre	La Cadiais
Clôture	Rue de la Vallée
Clôture	Allée des Grésillons
Clôture	Rue de la Champagne
Abattage d'arbres	Legoman
Carport	Allée du Plantay
Abri de jardin	Rue de la Libération
Préau	Rue de la Janaie
Clôture	Allée des Grésillons
Extension	Allée des Grésillons
Abri de jardin	Rue du Cas des Noës
Clôture	Le Chesnay
Clôture	Allée des Grésillons
Division en vue de construire	Chemin de l'Étoupe
Clôture	Rue des Chênes
Construction d'une pergola	Rue du Clos de la Lande
Abri de jardin	Rue de la Libération

Changement de portail	Rue des Rouairies
Extension	Rue du Perret
Carport	Passage de l'étope
Extension	Le Châtel
Installation d'une porte automatique	Rue de la Vallée
Carport	Rue de la Champagne
Clôture	Rue du Cas des Noës
Changement d'ouvertures	Le Chesnay
Division en vue de construire	Rue des Rouairies
Création d'une baie vitrée	La Fosse aux loups
Clôture	Rue du Cas des Noës
Changement d'ouvertures	Rue des Lilas
Changement d'ouvertures	Rue de la Janaie
Clôture	Rue des Garennes
Clôture	Rue des Lilas

Clôture	Rue du Cas des Noës
Création d'une baie vitrée	La Chapelle Saint Thual
Clôture	Rue du Cas des Noës
Création d'une porte de garage/ élargissement de fenêtre	Rue de la Croix Briand
Création d'une fenêtre et d'une porte de service	Rue des Garennes
Changement d'ouvertures	Rue de la Janaie
Clôture	Rue des Garennes
Aménagement d'un garage en surface habitable	Rue des Garennes
Clôture	Rue du Cas des Noës
Piscine	Rue du Cas des Noës
Changement d'ouvertures	Place de l'Eglise
Changement d'ouvertures	Rue des Lilas

Etat Civil

Mariages

Le 16 janvier : SEKHRI Sofiane – DA CRUZ Sylvie
 Le 26 juin : HERCOUËT Stéphane – GESRET Roxane
 Le 26 juin : PRUVOT Mickaël – PICHARD Florence
 Le 10 juillet : DEBRETAGNE Mickaël – BOURGIS Delphine
 Le 24 juillet : COCQUET Benjamin – RAFFRAY Mégane
 Le 04 septembre : ROBERT Ludovic – LAME Véronique
 Le 11 septembre : LEMEE Hugo - DUSART Martynka

Pacs

Le 25 février : DECARRIERE Fanny – CRONIER Damien
 Le 27 mars : GUERIN Maxime – REHEL Marine
 Le 31 mars : VILLEMANT Amélie – MORICET Aurélien
 Le 24 avril : DELAMARRE Kylian – LEGOUX Océane
 Le 10 juillet : DESGENETAIS Jeanne – LE ROLLAND Thierry

Naissances

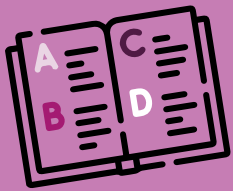
Le 19 janvier : AMOURET Maxence
 Le 2 mars : LAROCHE Uhaina
 Le 25 mars : DECOLASSE Alice
 Le 26 mars : DELAMARE Mila et Emma
 Le 1^{er} avril : QUIBEL Valentin
 Le 7 mai : ROBERT RIVIERE Lilou
 Le 1^{er} juin : MASSARDIER Esmée et Erell
 Le 7 juillet : HENRY Milo
 Le 22 juillet : BOISORIEUX Samuel
 Le 11 août : BIARD Léo
 Le 7 octobre : GUILLOU Juliette

Décès

Le 13 février : MORIN Francis
 Le 13 mars : LEBRANCHU Raymond
 Le 25 mars : BERHAULT Marie
 Le 31 mars : CLARION Marcel
 Le 10 avril : QUENOUAULT Julia
 Le 16 avril : BENOIST Emma
 Le 14 mai : LOGNONE Auguste
 Le 19 mai : RENAULT Alexis
 Le 19 mai : HÉRISSON Marie
 Le 29 mai : ALIS Thierry
 Le 14 juin : COUDRAY Marie-Reine
 Le 26 juin : PUCHER Patrick
 Le 29 juin : NICOLAS Berthe
 Le 04 juillet : CHIRON Jean-Yves
 Le 09 juillet : JORDENS Chantal
 Le 10 juillet : NOGUES Michel
 Le 14 juillet : AUFRAY Paulette
 Le 12 septembre : LEBRANCHU Claude
 Le 11 novembre : LOOKX Jeannine

Parrainages civils

Le 10 juillet : Axel AMOURET
 Le 4 septembre : Lilou ROBERT



La vie de nos écoles



Ecole Montafilan



FESTIVAL PREMIERS ÉMOIS

Le Jeudi 7 octobre 2021, les enfants de TPS et PS de l'école publique Montafilan se sont rendus à l'Embarcadère pour voir le spectacle Chiffonnade, dans le cadre du festival Premiers émois . Pour beaucoup de petits, cette représentation était la première rencontre avec le spectacle vivant.

CLASSE DE VOILE

26 élèves de CM2 ont bénéficié d'un temps radieux pour les 3 jours de voile au centre de St Jacut.



MISE EN PLACE D'UN BILLODROME DANS LA COUR DE L'ÉCOLE

Un billodrome, cofinancé par l'école (budget éveil culturel attribué par la mairie à chaque école) et l'association des parents d'élèves, a été installé par la société «Imaginaires», dans la cour de l'école Montafilan. Les classes élémentaires utilisent des billes et les classes maternelles des petites voitures.

SERVICE CIVIQUE

Jordan HÉBERT est en service civique à l'école Montafilan depuis le début du mois d'octobre. Il intervient au niveau de toutes les classes. Partant au Canada au mois de janvier pour ses études, il a eu à cœur de partager son voyage avec les élèves de CE2-CM1 et CM2. Ils ont ainsi pu découvrir tous les aspects de ce merveilleux pays mais aussi comment faire des recherches et se documenter avant de voyager. Jusqu'à la fin de l'année scolaire, ils seront en lien avec Jordan et chaque mois ce dernier pourra répondre aux questions que les élèves auront déposées dans une boîte destinée à cet effet. Ils se verront en visio conférence et nul doute qu'ils découvriront des paysages et une culture bien différents des nôtres !

Quelle chance pour les élèves de pouvoir suivre Jordan dans sa nouvelle aventure !



CLASSE DÉLOCALISÉE DE L'IME



Dans le cadre d'un partenariat entre l'école publique et l'IME de Languédias, une classe « délocalisée » a vu le jour depuis le 14 septembre dernier. Ainsi, chaque mardi de 10h00 à 12h00 et de 13h30 à 15h30, 6 élèves de l'IME, répartis en 2 groupes de 3 enfants sont présents à l'école (salle de motricité, salle dite « Abécédaire » et la cour). Les enfants sont encadrés par un professionnel éducatif et un enseignant de l'IME. Les objectifs attendus au travers de cette immersion sont les suivants :

- Appréhender l'école comme un lieu appartenant à un univers familier
- Diminuer l'anxiété par rapport à l'approche d'un nouveau lieu
- Rendre accessible les apprentissages pour que chacun puisse développer des compétences disciplinaires
- Donner une place à l'intérieur de l'école dans un rapport au savoir pour que chaque jeune, et sa famille, puisse se dire qu'il a le droit d'apprendre et d'être là
- De permettre aux jeunes d'évoluer dans un milieu le moins restrictif possible, afin de leur assurer des contacts avec d'autres enfants.



CROSS SOLIDARITÉ



Vendredi 22 octobre, les élèves de grande section (classe de Karine Ollivier) se sont rendus au stade de foot où les intervenants de l'Usep (Union sportive pour les écoles publiques) les attendaient. Ils leur avaient préparé un circuit de 200m qu'ils ont parcouru avec leur maîtresse

avant de prendre le départ. Participaient aussi à cette rencontre d'autres classes de l'école : les CP de Dominique Derenne, les CP/CE1 de Blandine Sort, les CM1 d'Adeline Cunin et les CM2 de Géraldine Colson. Ce cross était organisé en partenariat avec le Secours populaire et la MGEN sport- santé. À cette occasion, de nombreux livres ont été apportés par les écoliers, afin de contribuer à l'opération Père Noël vert du Secours populaire. Lors du cycle d'apprentissage des pratiques sportives, les élèves se sont engagés à courir pour une durée fixée à l'avance, de dix à trente minutes selon leurs capacités. En GS, les élèves ont couru brillamment 10 minutes.

Ecole Saint Pierre



CINÉMA EN CP-CE1 ET CE1-CE2

Les élèves de CP-CE1 et de CE1-CE2 se sont rendus au cinéma de Dinan pour voir le film « Le cristal magique ». Ils ont suivi les aventures d'Amy la hérissonne et de Tom l'écureuil partis à la recherche du fameux cristal magique. Cette pierre, dérobée par Bantour le roi des ours, permet d'approvisionner la forêt en eau... Les enfants ont adoré le film et ils étaient ravis de retrouver le chemin du cinéma !



Ecole Saint Pierre

SEMAINE DU GOÛT EN MATERNELLE



À l'occasion de la semaine du goût, les classes maternelles de TPS-PS-MS et de MS-GS ont accueilli Martine et François Mercier (grands-parents d'élèves et boulangers à la retraite). Les élèves ont découvert la fabrication du pain. Chacun a façonné un pain en forme de crocodile ou de tortue et un mini pain au chocolat. Ce fut l'occasion également d'étudier les métiers (agriculteur, meunier,

boulangier) et la fabrication de la farine de blé. Après cuisson, les « apprentis boulangers » ont dégusté leur pain au chocolat et chacun était ravi de ramener son petit pain à la maison pour le montrer à sa famille ! Un grand merci à Martine et François...



SORTIE EN FORÊT POUR LES MATERNELLES

Les deux classes de maternelle de l'école se sont rendues en forêt de la Hunaudaye à Plédéliac lundi 29 novembre. Tous les élèves avaient chaussé les bottes et les cirés, impatients de partir à la recherche de «Dédé le bousier». Avec notre animateur Anthony, de la Maison de la Nature et de la pêche de Jugon les Lacs, chacun a mis son chapeau d'explorateur. Ils ont parlé des animaux bien cachés de la forêt (cerf, renard, sanglier, mulot, musaraigne, chouette...). Puis des plus petites bêtes, les insectes, qu'ils ont cherchés sous les feuilles, les branches, les morceaux de bois morts. Ils ont trouvé un carabe (cousin du bousier), un géophile, un machilis, un cloporte et un iule. Que mangent-ils? Et surtout qui va manger les feuilles d'automne qui tombent par terre? Ce ne sont pas les grands animaux, ni les oiseaux, mais les insectes! Les insectes se nourrissent de crottes (bousier), d'autres insectes (le carabe, le géophile), des feuilles mortes et/ou du bois mort (l'iule, le cloporte). Une sortie riche en informations et en découvertes. Merci aux animateurs et aux accompagnateurs! On a pu compter sur la présence d'Hélène, de Danielle et Michel, en plus des enseignantes Delphine et Marie-Hélène et des ASEM, Marie-Laure, Muriel et Lucie (stagiaire)!

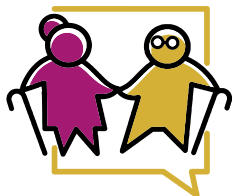
MESSE DES FAMILLES

Le dimanche 19 septembre, de nombreux élèves étaient présents à la messe des familles. Les enfants ont pu participer activement à cette célébration, notamment en reprenant des chants abordés en classe. Le Père Homanès et les catéchistes ont également accueilli tous les élèves pour leur souhaiter une belle année scolaire.

CONCERT DE NOËL

Comme chaque année, les enfants ont répété les chants présentés lors du concert du 3 décembre dernier avec la chorale La Clé des Chants.





La Gazette de L'EHPAD

Octobre :

Réalisation d'un atelier cuisine



C'est parti pour un après-midi cuisine ! Au menu, un financier aux pommes caramélisées à déguster pour le lendemain midi ! Miam, Miam.

Sortie à la ferme d'Antan de Plédéliac le 21 octobre



C'est à la ferme d'Antan de Plédéliac que les résidents ont pu, le temps d'un après-midi, faire un voyage dans le temps ! A notre arrivée, l'animatrice, habillée de ses vêtements du dimanche, nous accueille au sein de « l'hôtel » qui recèle de nombreux objets anciens, dont elle nous raconte l'histoire. Après quelques explications au coin du feu sur le mode de vie d'une ferme bretonne du début du XX^{ème} siècle, nous avons pu nous promener

au sein de l'écomusée, qui abrite un grand nombre d'outils et d'objets de vie quotidienne de l'époque. L'après-midi s'est terminé par le visionnage d'un film sur la vie d'autrefois, tourné dans la ferme. Après avoir pris le goûter, retour au monde d'aujourd'hui.

Novembre :

Changement de direction

La nouvelle directrice de la résidence les Chênes, Audrey LECERF, a pris ses fonctions le mardi 02 novembre. Son souhait est d'améliorer la qualité de vie, tant des résidents que des professionnels. Pour cela, s'ouvrir, entretenir des liens vers l'extérieur et se faire connaître est important.

Sortie bowling



Après-midi Bowling avec 6 résidents à Taden, après un an sans pouvoir jouer, nous voilà de nouveau sur la piste avec un démarrage en trombe de l'équipe et de beaux scores ! C'était une découverte pour certains résidents, qui n'avaient jamais eu l'occasion de pratiquer. Au programme une bonne tranche de rigolade, et un peu de compétition...

Après l'effort, le réconfort autour du goûter et d'un chocolat ! Allez, on y retourne l'année prochaine !

En décembre ...

Les décorations de Noël ont été installées début décembre. Le service animation remercie d'ailleurs les familles pour les dons des décors.

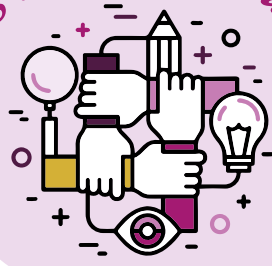
Retour des après-midis de lecture à voix haute avec l'association « On bouquine » grâce à nos deux bénévoles Pierrette Rabasté et Annie Guivarc'h, sur le thème des contes de Noël et d'histoires drôles.

Spectacle de Noël le 10 décembre avec l'artiste « Charlotte Papon »

La chorale de Plélan – « La clé des chants » est également venue le 13 décembre, pour nous chanter des chants de Noël !

Le Repas de Noël des résidents a eu lieu le vendredi 24 au midi !

Mots des Associations



A.P.E. Montaflan



L'Assemblée Générale de l'APE de l'école Montaflan s'est réunie le 8 novembre dernier en présence de parents d'élèves et de la directrice de l'école.

Un rapide bilan de l'année scolaire passée a été présenté, avec la réalisation de peu d'opérations en raison des contraintes liées au contexte sanitaire. Si peu de recettes ont été réalisées, il n'y a pas eu de grandes dépenses non plus.

Un calendrier des opérations de l'année a été communiqué aux parents d'élèves pour permettre une meilleure visibilité des actions proposées : tenue d'un stand au marché de Noël, vente de gavottes, de fromages et de pizzas, un repas à emporter, un après-midi de jeux de société, des partenariats pour la vente de sapins de Noël et pour une tombola à l'occasion de la galette des Rois, ainsi que l'organisation d'un vide-greniers en mai et d'une kermesse à l'approche des vacances d'été 2022.

L'Assemblée a également procédé à la réélection des membres du Bureau : Frédéric CHARITE, Président - Christelle HAMONIAUX, Vice-Présidente - Caroline FOULQUES, Trésorière - Anne-Claire OLDANI, Trésorière-Adjointe - Patrick LOMBAERT, Secrétaire - Donia GAUVIN, Secrétaire-Adjointe.

L'assemblée s'est terminée sur une note sucrée avec la dégustation de pains d'épices, en vue d'une vente à venir.

Club Armor Judo



Le Club Armor Judo offre sur la commune des cours de judo pour les enfants. Mais qu'en est-il des adultes ? Ces derniers temps, l'inactivité a pu peser pour certains d'entre nous. Pourquoi alors ne pas essayer le Taïso ? Pour les adultes, nous vous proposons des cours de Taïso. De quoi s'agit-il ? Ce sont en fait des exercices de renforcement musculaire (cardio, abdo...) et de remise en forme. Le tout dans la bonne humeur et la décontraction. L'objectif n'est pas de devenir champion du monde !

Les cours ont lieu le mercredi de 19h00 à 20h00 à la salle omnisports de Plélan le petit. Pour tout renseignement, vous pouvez nous contacter au 06.21.18.35.81. Alors rejoignez-nous !

Les Pilous d'Place

Les Pilous d'Place vous invitent à venir les rejoindre aux séances d'initiations à la danse bretonne un vendredi sur 2, de 20h à 22h, salle du foyer culturel (au-dessus de la mairie). Renseignements auprès de Geneviève - 06.84.49.14.87.

FC Plélan-Vildé-Corseul

C'est avec un certain soulagement que le club de foot a repris ses activités quasi normalement depuis la fin juillet pour les seniors, courant août pour l'école de foot et début septembre pour le foot-loisir. Comme tout le monde, nous espérons que le Covid soit derrière nous.

A ce jour, et pour notre plus grand plaisir, nous constatons des effectifs en progression chez les plus jeunes, stables en foot-loisir et en seniors, avec 55 joueurs répartis en trois équipes (D1/D2/D3), le tout représentant plus de 200 licenciés. Les effectifs fournis en U7 et U9 nous rassurent pour l'avenir, nous avons également pu aligner deux équipes en U11 & U13, ce qui n'était pas forcément acquis en fin de saison dernière. Les U15 & U18 sont en nombre suffisant pour évoluer chaque week-end dans de bonnes conditions. Nous recrutons toujours des joueurs ou joueuses né(e)s en 2016 et même avant pour garnir nos effectifs et travailler sereinement. Le club s'est également renforcé avec un nouvel arbitre en la personne de Thibaut Cuvelier qui rejoint Alain Moricet dans cette tâche, parfois de l'ombre, mais ô combien importante pour un club de foot.

La rentrée a été animée avec l'organisation d'un vide-greniers en partenariat avec le comice agricole, la participation au forum des sports à Pluduno, la

participation d'une vingtaine de coureurs à la course des 5 km au profit de l'association « Autour d'Emeric et Anthony », la mise en place d'une bourse aux chaussures avec un succès mitigé mais qui sera renouvelée, et enfin le tournoi du 18 septembre a été un succès historique. A noter également, un stage pour les jeunes de l'école de foot durant les vacances de la Toussaint qui, en plus de pouvoir s'entraîner sur des exercices spécifiques, ont pu bénéficier d'une sensibilisation sur différents sujets tels que les risques de dépendance à l'alcool et aux drogues, les dangers en voiture ou scooter grâce à l'intervention des pompiers de Plancoët et de Claire Busnel, ostéopathe à Vildé. Elle a expliqué son travail tout en faisant de la prévention contre les risques de blessures.

J'en profite une nouvelle fois pour remercier les bénévoles, les participants ainsi que les différentes municipalités qui nous ont accompagnés sur chacun de ces événements. D'autres événements rythmeront la saison...

Nous sommes sur de bons rails pour que la saison se déroule au mieux alors je vous invite à venir encourager le club de votre commune, que ce soit les jeunes ou les seniors qui jouent régulièrement à domicile que ce soit à Corseul, Vildé ou Plélan.



Maviemoncoeurmonsoleil



Maviemoncoeurmonsoleil œuvre pour les enfants malades ainsi que leurs familles. Samedi 13 novembre, c'était au profit de Nathan, petit Finistérien, que l'association a organisé le festival "La nuit de Colyn" avec 5 groupes à l'affiche. Même si le concert n'a pas mobilisé autant qu'espéré... le rêve de Nathan sera exaucé. L'association reste positive et motivée et se prépare déjà à sa prochaine manifestation : le trail nocturne qui se déroulera le vendredi 10 juin 2022.

#ensembleonestplusfort



Les Tréteaux Plélanais



Alors que 2020 a beaucoup rimé avec morosité, nous sommes heureux de dire que 2021 a été un retour à la culture.

L'an passé, nous enchaînions les reports et les annulations. Cette année, nous avons pu jouer notre pièce, «Le mariage», à quatre reprises : deux fois en extérieur à l'occasion du festival de Josselin (56) et dans la cour d'un château près de Vannes pour une association, ensuite un

passage aux Jacobins à Dinan (une première pour nombre d'entre nous!), et pour finir une fois de plus à Josselin pour une saison plus officielle. La pièce avait beaucoup plu lors du passage en extérieur et, du fait des contraintes sanitaires de jauge, certains étaient restés sur leur envie de nous voir, alors nous y sommes retournés.

En plus de cette pièce, nous avons aussi pu participer à un atelier sur le travail du chœur au théâtre et un second sur le clown.

Enfin (nous avions prévenu que c'était une année "culture"), nous avons pu présenter un extrait de notre future pièce avec une mise en scène créée spécialement à l'occasion du festival Effervescence à Séné (56), organisé par l'ADEC 56.

Nous tenons donc à vous remercier tous pour votre soutien, vos encouragements et votre confiance.

À très bientôt au théâtre.

Facebook : Les Tréteaux Plélanais

Site web: lestreteauxplelanais.com

Gymnastique pour tous



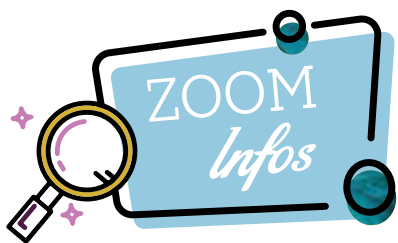
Tous les jeudis de 19h15 à 20h15, les adhérents de l'association apprécient de se retrouver à la Salle de l'Embarcadère pour pratiquer les cours de gymnastique dispensés par Joris. Il est toujours possible de venir découvrir (deux cours gratuits sans engagement).

Pour tout renseignement : **06 82 13 27 45.**

Badminton pays de Plélan

Le club de badminton a organisé son tournoi adultes annuel le vendredi 19 novembre. Ainsi, ce sont 78 joueurs (20 femmes, 58 hommes) qui ont participé à cette compétition officielle FFBAD, en double mixte et double hommes. 18 clubs bretons étaient représentés : Combourg, Gosné, Lamballe, Lannion, Maure-de-Bretagne, Mordelles, Plaintel, Plélan-le-Petit, Ploufragan, Pordic, Quévert, Rennes, Romillé, St Jacques de la Lande, St Malo, St-Méen-le-Grand, Tinténiac, et Trégueux. Ce tournoi s'est déroulé dans la bonne humeur, avec une équipe de bénévoles très impliqués, et nous les en remercions. Cet événement n'aurait pas non plus été possible sans le soutien de nos partenaires, que nous remercions aussi : le Crédit Agricole des Côtes d'Armor, Intermarché Plélan Le Petit, la boulangerie de Plélan Le Petit Pétrin, l'Atelier du Cordeur de Châteauneuf-d'Ille-et-Vilaine, la SARL Antoine DELEPINE d'Auceleuc, Dinan Agglomération et la commune de Plélan-le-Petit.





Ça bouge chez nos commerçants !



EURL Cochet Maçonnerie Rénovation

Maxime Cochet a créé son entreprise de maçonnerie générale et rénovation fin juin. Installé à Plélan-le-Petit, il se déplace sur le secteur de Lamballe, Dinan et Saint-Malo, dans un rayon de 50 km autour de la commune. Fort d'une expérience d'une dizaine d'années dans le métier, il intervient aussi bien sur de la rénovation que du neuf, et travaille également la pierre (création d'ouvertures, extension de maison, murets en pierre...).

Un R de déco

La déco ! Une passion qui mérite d'être partagée. Alors pourquoi pas... Apprendre, me perfectionner, valoriser mes connaissances avec deux formations réalisées cette année: designer en architecture d'intérieur option décoration d'une part, modéliser l'aménagement intérieur d'un bâtiment en CAO, d'autre part.

Maintenant, je peux vous proposer des prestations en décoration d'intérieur, de l'accompagnement à la conception d'un projet en 3D. Je suis attentive aux goûts de chacun, à votre mode de vie et vos envies. Je mets mon savoir faire dans chacun des projets qui me sont confiés. Mon but est de vous accompagner tout au long de la transformation de votre intérieur afin qu'il vous ressemble, le personnaliser pour vous y sentir bien. Je suis assez orientée vers une déco « anti-gaspi » en vous proposant de réutiliser vos meubles sous une autre forme

ou sous une autre couleur, et de chiner des accessoires ou mobilier de seconde main, qui vous ressemblent et qui embelliront votre intérieur pour un budget raisonnable. N'hésitez pas à me contacter pour tout renseignement au 06.52.32.63.54. ou par mail : rachel.sohier@orange.fr



Baptiste Bougis



Après plusieurs années dans la conception de cuisines aménagées pour diverses enseignes et une pause dans cette activité, Baptiste Bougis est revenu dans le monde de l'aménagement en passant par la spécialisation en travaillant avec une marbrerie pour les plans de travail en pierre naturelle ou reconstituée. Fort de cette expérience pointue, il s'est lancé en tant qu'agent commercial indépendant afin de garder toute liberté d'action et de choix de partenaires. Il vous propose donc des cuisines aménagées d'un grand fabricant italien, mais peut aussi concevoir des salles de bain, dressing, living. L'idée est de se déplacer chez vous pour s'inspirer de vos envies, comprendre vos attentes et besoins, connaître votre mode de vie, pour finalement vous proposer l'aménagement qui vous convient dans le respect de votre budget. L'étude est gratuite et sans engagement. À suivre sur Facebook et Instagram : Baptiste Aménagement. Vous pouvez aussi le contacter au 06 61 05 77 56.

Focus



Zoom sur Victor Joulou : comédien - compositeur de musique...



Ce jeune Plélanais est venu au théâtre en intégrant la troupe école de Plancoët dès la classe de cinquième, dirigée par Marie-Hélène JANIN.

Très vite, il prend part aux saisons théâtrales d'été de la Compagnie des Feux de l'Harmattan. Il y a d'abord "Le Songe d'une nuit d'été", puis "Sherlock", en 2019.

Victor a appris le piano au lycée, passionné par les instrumentals de RAP, il faisait de la musique sur son ordinateur.

Son talent est repéré par la directrice artistique de la troupe qui lui demande de composer pour une lecture à partir des textes de Chateaubriand. "Conversation intime" portera sa patte, la pièce "Capitaine Fracasse" sera son deuxième terrain de jeu. Cette fois, pour "Les 12 Hommes en colère", Victor joue sur les deux tableaux. Il crée la musique et monte sur les planches.

Il s'est vu également confier la musique du dernier "Sherlock" qui s'est joué récemment à Dinard.

Marie-Hélène JANIN et Victor travaillent de concert pour que la musique de la pièce colle parfaitement à sa mise en scène. La directrice artistique communique au musicien l'intention, l'ambiance. Lui, les traduit en musique. Ensuite, ils ajustent avec un minutage précis.

Victor a le projet d'écrire une comédie musicale pour la Compagnie des Feux de l'Harmattan et de continuer la tournée sur Chateaubriand.

Du haut de ses 23 ans, Victor a trouvé sa voie. Celui qui s'orientait vers le théâtre et la comédie sait qu'il veut composer. Il exerce la musique depuis son studio dans sa chambre. Il est en train de concevoir son propre album, avec son univers, une musique orchestrale.

